

OISE

magazine

Conservons
notre
Patrimoine
d'exception

12

L'Oise en action

La RD 1016 fait
peau neuve entre
Creil et Nogent-sur-Oise

26

Culture

Le Village Estival sera
culturel et s'arrêtera dans
7 communes de l'Oise

30

Sport

Des semaines de préparation
avant l'étape du
Tour de France dans l'Oise



oise
LE DÉPARTEMENT

SOMMAIRE

Proche de vous !

04



- Retour en images sur "La Fête de la Culture"p.4-5
- Le regroupement scolaire d'Avrechy agrandi et modernisé p.6
- Le Quadrilatère est de nouveau ouvert au publicp.7
- Le plein de nouveaux commerces à La Neuville-en-Hez p.8
- Le Département adapte ses locaux pour toujours mieux vous accueillir..... p.10-11

L'Oise en action

10



- La RD 1016 fait peau neuve entre Creil et Nogent-sur-Oise..... p.12
- Un pacte d'engagement pour des routes plus durables p.13
- Le Département à vos côtés pour lutter contre la crise énergétiquep.14-15

Culture

26



- Le Village Estival sera culturel et s'arrêtera dans 7 communes de l'Oisep.26
- Retrouvez l'exposition d'art contemporain « Détours » à Montchevreuil et Crépy-en-Valois p.27

Jeunesse

28



- Le Département soigne ses collèguesp.28
- Les collégiens toujours plus mobilisés contre le gaspillage alimentaire.....p.29

Sport

30



- Des semaines de préparation avant l'étape du Tour de France dans l'Oise.....p.30



16



Grand format

- Trois questions à Teresa Dias, Conseillère départementale déléguée chargée du Patrimoine p.17
- Ouvrons à la conservation du patrimoine local.....p.18
- Quand notre patrimoine retrouve une seconde jeunesse.....p.19
- La valorisation du patrimoine passe aussi par les Gîtes de Francep.20
- Découvrez le patrimoine de l'Oise autrementp.21
- Le Département apporte sa pierre à l'édificep.22
- Au cœur du projet de quartier épiscopal à Beauvaisp.23
- Dans vos agendas : les Journées Européennes du Patrimoine 2025..... p.24-25

Solidarité

31



- Le Département s'engage pour développer le répit aux aidants dans l'Oise.....p.31

100% détente

32



- Agendap.32
- BD Ciboulettep.33
- Jeux.....p.34



Chers habitants de l'Oise,

Cette période de l'année est habituellement riche en inaugurations et en festivités. Ce numéro de Oise Magazine en est le reflet.

Les dernières inaugurations de projets locaux qui ont pu éclore grâce au soutien du Conseil départemental, collectivité de proximité par excellence, sont retracées dans ce magazine. Toutes ne peuvent pas être mentionnées, tant elles sont nombreuses.

Dans bien des domaines, y compris ceux pour lesquels le Département n'est pas directement compétent, nous nous efforçons de répondre aux demandes pour accompagner les projets qui structurent nos Communes. C'est une réelle fierté de pouvoir continuer à s'inscrire, aux côtés des Communes de l'Oise, dans ces projets à une époque où bien d'autres Départements sont contraints d'abandonner cette politique, faute de moyens financiers.

La gestion saine et prudente mise en place depuis 2015 nous permet de poursuivre des politiques volontaristes fortes pour tous nos cantons, au-delà de nos seules compétences obligatoires. C'est essentiel pour offrir une respiration dans l'ensemble du territoire de l'Oise.

C'est grâce à cela que nous avons pu imaginer **une année 2025 dédiée à la Culture, au Tourisme et au Patrimoine.**

Après les succès de la réouverture du MUDO (Musée de l'Oise) fin mars, puis de la Fête de la Culture dans le Parc de l'Hôtel du Département le 15 juin, les grandes manifestations culturelles et patrimoniales vont se poursuivre à un rythme soutenu tout au long de l'été.

Les Journées Européennes du Patrimoine en septembre prochain seront d'ailleurs un temps fort de ce programme avec l'ouverture de plusieurs sites importants du Département ; notamment le MUDO, le site archéologique de Champlieu mais aussi le Parc Jean Jacques Rousseau à Ermenonville. Autant de lieux à visiter pour découvrir gratuitement avec votre entourage les richesses patrimoniales de l'Oise.

Le grand format de ce Oise Magazine est d'ailleurs consacré aux nombreuses actions réalisées par le Conseil départemental pour préserver son patrimoine architectural exceptionnel qui ne manque pas d'atouts pour soutenir la filière touristique de l'Oise.

Avec près de **30 Millions € mobilisés depuis 2015 pour soutenir la préservation et la mise en valeur du patrimoine public**, le Département démontre qu'il est un acteur majeur de cette poli-

tique volontariste. Ce sont ainsi des centaines d'églises, de chapelles, de calvaires, de vitraux, de châteaux, de monuments aux morts, ou encore de tableaux voués à une dégradation lente mais inéluctable, qui ont pu être restaurés et sauvés d'une disparition quasi certaine.

Il s'agit à la fois d'une nécessité pour préserver cet héritage historique que nous devons transmettre aux générations futures mais aussi de valoriser ces atouts indéniables pour le dynamisme de notre secteur touristique.

En effet, près de 15.000 emplois dépendent du tourisme dans l'Oise, ce qui en fait un secteur économique incontournable que le Département et Oise Tourisme s'attachent à défendre au quotidien.

Le triptyque Culture, Tourisme et Patrimoine s'inscrit donc dans une logique d'ensemble qui fait rayonner l'Oise bien au-delà de ses frontières et vient valoriser nos richesses.

Très bel été à tous.

Bien fidèlement

Nadège LEFEBVRE

Présidente du Conseil départemental de l'Oise

Oise Magazine est une publication trimestrielle du Conseil départemental de l'Oise 1, rue Cambry, CS 80941 60024 Beauvais Cedex - 03 44 06 60 60 - oise.fr

Directrice de la publication : Nadège Lefebvre **Codirectrice de la publication :** Sophie Levesque **Rédacteur en chef :** Vincent Ratelade

Rédacteurs : Jeffrey Meunier, Stéphane Hardivillers **Photographies :** Direction de la communication **Conception, Maquette :** Arnaud Mariez

Impression : Groupe Mury imprimeur 45330 Malesherbes Tirage : 395 137 exemplaires Diffusion : La Poste ISSN : 2497-0662 Dépôt légal à parution.



Oise Magazine accessible à tous

Oise magazine est accessible aux personnes mal ou non voyantes grâce à l'association Trans-Doc et à la solution Vocale presse. Vous pouvez soit scanner le flash code ci-contre pour accéder à la version audio du magazine, soit aller à l'adresse suivante www.oise.fr/oise-magazine-accessible pour consulter la version Daisy de Oise Magazine (cette version nécessite un lecteur Daisy : Digital Accessible Information System, format pour livres audio, spécialement adapté aux personnes déficientes visuelles).





L'hymne à l'amour de la culture dans l'Oise

La vie en rose. C'est le sentiment partagé par les visiteurs qui ont participé à la Fête de la Culture le dimanche 15 juin. Un Parc de l'Hôtel du Département sous le soleil et vêtu de rose, des ateliers et animations pour toute la famille encadrés par les services du Département et des compagnies locales qui font vivre la culture sur tout le territoire... L'événement, véritable vitrine de l'Année de la Culture dans l'Oise en 2025, a tenu toutes ses promesses.

Emportée par la foule, présente notamment dès l'ouverture sous les chapiteaux qui ont accueilli la Grande Braderie de la Médiathèque départementale de l'Oise (MDO), cette Fête de la Culture vous a permis de découvrir des compagnies féériques, des spectacles burlesques, immersifs, sensibles, poétiques, participatifs et spectaculaires. Au rythme d'une fanfare ou d'un bal folk, ce large panel de sensations a accompagné le parcours des familles lors de cette Fête de la Culture.

Les nombreux services du Département mobilisés (Médiathèque Départementale de l'Oise, Archives, MUDO-Musée de l'Oise, Service patrimoine et archéologique) ont proposé de nombreux ateliers aux enfants pour faire découvrir leurs univers de façon ludique. De la danse au théâtre, en passant par les lectures, expositions photos, cirque aérien ou encore une programmation cinéma exceptionnelle dans le hall de l'Hôtel du Département, cette Fête de la Culture a été un hymne à l'amour de la culture dans l'Oise.





• CANTON DE SAINT-JUST-EN-CHAUSSÉE •

Le regroupement scolaire d'Avrechy agrandi et modernisé

La municipalité d'Avrechy a procédé à une restructuration générale de son école publique en exploitant de façon différente les espaces représentant 5 252 m², mais aussi en créant une extension.

Les élèves disposent désormais d'une cantine plus spacieuse, d'un accueil périscolaire avec une nouvelle salle de motricité et d'une bibliothèque. Les classes ont également été réorganisées afin d'être plus fonctionnelles et les sanitaires sont accessibles aux personnes à mobilité réduite.

Enfin, les bâtiments existants étant énergivores, l'ensemble du site a fait l'objet d'une réhabilitation énergétique totale.

L'ensemble, pour lequel **le Conseil départemental de l'Oise a participé à hauteur de 747 080 €**, a été inauguré le 24 mai en présence de **Nadège LEFEBVRE**, Présidente du Conseil départemental de l'Oise, **Nicole CORDIER** et **Denis PYPE**, Conseillers départementaux du canton de Saint-Just-en-Chaussée, et du Maire **Astride LEQUEN**.



• CANTON DE CHANTILLY •

La Maison d'Enfants à Caractère Social de Boran-sur-Oise s'agrandit

La Maison d'Enfants à Caractère Social (MECS) « Jacques Sevin » de Boran-sur-Oise, portée par l'association Home de l'Enfance, accueillait jusqu'alors 28 enfants âgés de 5 à 10 ans dans un bâtiment datant du début des années 1970.

Dans un souci de moderniser l'ensemble tout en augmentant la capacité d'accueil de huit places, une nouvelle maison de 1 850 m² a été construite sur un terrain voisin. La première pierre a été posée le 26 avril 2023.

Deux ans plus tard, la voici pleinement opérationnelle à l'occasion de son inauguration le 23 avril par **Sophie LEVESQUE**, Vice-présidente chargée de l'enfance, représentant **Nadège LEFEBVRE**, Présidente du Conseil départemental de l'Oise, **Isabelle WOJTOWIEZ** et **Patrice MARCHAND**, Conseillers départementaux du canton de Chantilly, en présence du Maire **Jean-Jacques DUMORTIER**. **Le Conseil départemental de l'Oise, fortement engagé pour la protection de l'enfance sur le territoire, a financé cette nouvelle structure à hauteur de 864 000 €.**



• CANTON DE BEAUVAIS NORD •

Le Quadrilatère est de nouveau ouvert au public



La vie culturelle à Beauvais s'étoffe à nouveau au point que le quartier épiscopal devient désormais incontournable pour les amateurs d'art. Après le MUDO-Musée de l'Oise, dont le palais épiscopal a rouvert le 22 mars 2025, ce fut au tour du Quadrilatère le samedi 5 avril d'être inauguré après plus de deux ans de travaux.

Dédié à l'art contemporain, ce musée accueille de nombreuses expositions mais aussi le Centre d'interprétation de l'architecture et du patrimoine, revenant en détail sur l'histoire de la ville préfecture de l'Oise.

Autre joyau mis désormais en valeur, la crypte archéologique permettant d'observer, dans une scénographie inédite, les vestiges de la muraille

gallo-romaine, des fragments de la porte médiévale et les traces d'anciennes caves de la ville.

Le Quadrilatère est ouvert les mardis, mercredis et jeudis, de 12h à 18h ; les vendredis de 12h à 19h, les samedis et dimanches de 10h à 18h. Une ouverture en nocturne, jusqu'à 21h, est organisée chaque premier jeudi du mois.

L'inauguration a eu lieu en présence de la Présidente du Conseil départemental de l'Oise **Nadège LEFEBVRE**, des Conseillers départementaux du canton de Beauvais Nord **Brigitte LEFEBVRE** et **Charles LOCQUET**, du Maire **Franck PIA** et de nombreux autres élus locaux.

Le Conseil départemental de l'Oise a financé les travaux du Quadrilatère à hauteur de 900 000 €.



• CANTON DE NANTEUIL-LE-HAUDOUIN •

Une rue baptisée « Colonel Arnaud BELTRAME » et la chapelle restaurée à Lagny-le-Sec

La commune de Lagny-le-Sec a créé une zone d'activités et de services baptisée « Prestige ». D'une surface de 8 hectares, elle accueille, notamment, une maison de santé pluridisciplinaire bénéficiant d'une nouvelle voie d'accès.

De plus, afin de relier cette zone d'activités au centre-bourg, une voie traversant la zone et reliant la RD 84 et la RN 330 a été réalisée. Elle a été baptisée par le conseil municipal « rue du Colonel Arnaud BELTRAME », afin de rendre hommage à cet officier français qui a volontairement choisi de se substituer à une femme prise en otage lors de l'attaque terroriste du supermarché de Trèbes (Aude), le 24 mars 2018.

Par ailleurs, la municipalité a également décidé de restaurer et de mettre en valeur la chapelle du parc communal d'une surface de 9 hectares, largement arpenté par les habitants. La chapelle a été bénie par Monseigneur **Jacques BENOIT-GONNIN**, Évêque de Beauvais, Noyon et Senlis.

Ces inaugurations ont eu lieu le 12 avril en présence de **Nadège LEFEBVRE**, Présidente du Conseil départemental de l'Oise, **Nicole COLIN** et **Gilles SELLIER**, Conseillers départementaux du canton de Nanteuil-le-Haudouin et **Muriel SORIA**, Commandante du Groupement de Gendarmerie de l'Oise.

Le Conseil départemental de l'Oise a participé à la restauration de la chapelle à hauteur de 180 000 €. Concernant les axes routiers et l'aménagement de la zone d'activités, la participation départementale s'élève à 364 000 €.





• CANTON DE MOUY •

Le centre-bourg de La Neuville-en-Hez revitalisé avec l'arrivée de nouveaux commerces

Afin d'attirer un maximum de visiteurs dans la commune, la municipalité de La Neuville-en-Hez a totalement repensé son centre-bourg en lançant la construction de plusieurs commerces et de quatre gîtes, situés sur une place des plus accueillantes. Habitants du village et des communes voisines, touristes, randonneurs et cyclistes empruntant la Trans'Oise pourront désormais trouver un restaurant, une boucherie, un fleuriste et

un atelier de location et réparation de vélos. La Présidente du Conseil départemental de l'Oise, **Nadège LEFEBVRE**, s'est dite « *impressionnée par cette revitalisation réussie* » lors de l'inauguration, samedi 3 mai, accompagnée du Maire **Jean-François DUFOUR** et des Conseillers départementaux du canton de Mouy **Anne FUMERY** et **Olivier PACCAUD**. **Le Conseil départemental de l'Oise a financé ce projet à hauteur de 686 590 €.**



• CANTON DE COMPIÈGNE NORD •

Nouveaux terrains pour le Tennis Club de Margny-lès-Compiègne

Le 10 mai 2025 restera une date importante pour le Tennis Club de Margny-lès-Compiègne. Ce jour-là, outre sa traditionnelle « Fête du tennis », l'association sportive a inauguré, en présence de **Nadège LEFEBVRE**, Présidente du Conseil départemental de l'Oise, **Danielle CARLIER**, Conseillère départementale du canton de Compiègne Nord, **Jean DESESSART**, Conseiller départemental du canton de Compiègne Sud et de **Bernard HELLAL**, Maire de la commune, ses nouvelles installations.

Celles-ci comprennent deux terrains couverts dans un bâtiment équipé de panneaux photovoltaïques, deux terrains extérieurs éclairés, ainsi qu'un club house et des vestiaires. **Le Conseil départemental de l'Oise a participé à ces aménagements à hauteur de 731 530 €.**

Ces nouveaux locaux ont été baptisés « Complexe de tennis Alain JAMIN », en mémoire de ce bénévole adhérent au club durant 25 ans et Vice-président de nombreuses années, considéré par les licenciés comme étant « le visage du club ». Le Tennis Club de Margny-lès-Compiègne, existant depuis 1983, dispose d'une école de tennis pour les enfants et les adultes de tout niveau.



• CANTON DE MÉRU •

L'extension du centre de loisirs de Villeneuve-les-Sablons inaugurée

Suite à une significative évolution démographique de la commune, la municipalité de Villeneuve-les-Sablons a souhaité réaliser des travaux d'agrandissement de son centre de loisirs afin de pouvoir répondre à la demande des besoins des habitants.

Actuellement, le centre de loisirs accueille en moyenne une trentaine d'enfants les matins, soirs, mercredis, et pendant les vacances scolaires, mais aussi environ soixante-dix enfants pendant la pause méridienne. Des enfants extérieurs à la commune sont également accueillis les mercredis et pendant les vacances scolaires.

L'extension, de plus de 200 m², permettra de recevoir de nouveaux enfants grâce à ses deux nouvelles salles d'activité. Celle-ci est accessible aux personnes à mobilité réduite.

L'inauguration de cet ensemble a eu lieu le 10 mai en présence de **Nadège LEFEBVRE**, Présidente du Conseil départemental de l'Oise, **Frédérique LEBLANC** et **Bruno CALEIRO**, Conseillers départementaux du canton de Méru, à l'invitation du Maire **Christian NEVEU**. **Le Conseil départemental de l'Oise a participé à hauteur de 204 000 €.**



• CANTON DE THOUROTTE •

Un bâtiment supplémentaire construit pour le groupe scolaire de Montmacq

Le groupe scolaire Léopold Guerlot de Montmacq, situé à la périphérie de la commune, a désormais une extension permettant de gagner en confort, en accessibilité et en efficacité. Cette extension de 386 m², en prolongation du bâtiment existant, regroupe le périscolaire et la bibliothèque, auparavant situés dans un logement de fonction, mais aussi l'espace restauration, installé jusqu'alors dans une salle de classe.

La municipalité de Montmacq s'est engagée, depuis plusieurs années, dans une réflexion sur les besoins de ses jeunes habitants. La commune offre ainsi de nouveaux locaux modulables et adaptés à tous, tout en anticipant une augmentation du nombre d'élèves due à sa croissance démographique. Cette extension permet en effet de libérer une classe en prévision d'une éventuelle ouverture.

Le bâtiment dédié à la restauration scolaire, le périscolaire et la bibliothèque a été financé par le Conseil départemental de l'Oise à hauteur de 449 260 €. L'ensemble a été inauguré le 17 avril en présence de la Présidente du Conseil départemental de l'Oise **Nadège LEFEBVRE**, des Conseillers départementaux **Hélène BALITOUT** et **Sébastien NANCEL**, en présence du **Maire Rémy CUELLE**.



• CANTON DE CHAUMONT-EN-VEXIN •

La salle des loisirs de Trie-Château a de nouveaux aménagements

La salle des loisirs de Trie-Château, située dans l'enceinte du château inscrit aux Monuments Historiques, nécessitait des travaux d'aménagement. Elle est désormais accessible aux personnes à mobilité réduite grâce à une rampe et dispose d'un système de chauffage au sol relié à une pompe à chaleur, d'une issue de secours et de nouveaux sanitaires.

Les aménagements ont été **financés à hauteur de 126 080 € par le Conseil départemental de l'Oise.** L'inauguration a eu lieu, le 29 mars, en présence de la Présidente **Nadège LEFEBVRE**, des Conseillers départementaux du canton de Chaumont-en-Vexin **Sophie LEVESQUE** et **Benoît BIBERON**, en présence du Maire **Laurent DESMELIERS**.



• CANTON DE NOGENT-SUR-OISE •

De nouveaux locaux pour le collège Marcel Callo

Le collège catholique Marcel Callo, géré par la Fondation Apprentis d'Auteuil, évolue avec la construction d'un nouveau bâtiment de 3 800 m².

Cette construction a été pensée dans un esprit écologique afin de bénéficier d'une réduction de 40 % de la consommation énergétique par rapport aux normes actuelles. Elle y accueille également un city stade, un mur d'escalade, un foyer ou encore une salle polyvalente. Cet établissement, dont l'objectif est de répondre à un besoin éducatif important sur ce territoire où un jeune sur cinq est en décrochage scolaire, a pour ambition de passer de 220 élèves aujourd'hui à 340 en 2027.

Ces nouveaux locaux, ainsi que les panneaux photovoltaïques implantés, **ont été financés par le Conseil départemental de l'Oise à hauteur de 239 581 €.** Ils ont été inaugurés le 30 avril par la Présidente du Conseil départemental de l'Oise **Nadège LEFEBVRE**, l'Évêque de Beauvais, Noyon et Senlis Monseigneur **Jacques BENOIT-GONNIN** ainsi que les représentants des Apprentis d'Auteuil et le Président du club des ambassadeurs de l'Oise Apprentis d'Auteuil.



• CANTON DE BEAUVAIS NORD •

Un pôle médical s'installe à Milly-sur-Thérain

Afin de répondre à la demande des habitants, la municipalité de Milly-sur-Thérain a acté la création d'un pôle médical. Le projet s'est concrétisé grâce à l'acquisition d'une maison paroissiale qui n'était plus utilisée par l'association diocésaine. Le cabinet actuel, où exercent trois infirmières, a déménagé sur ce nouveau pôle. Il a également permis d'accueillir un jeune médecin ayant fait part de son désir de s'implanter dans la commune et pourra, à terme, recevoir d'autres professionnels de santé, les locaux étant suffisamment spacieux.

Cet équipement, permettant de lutter contre la désertification médicale, a été **financé à hauteur de 82 660 € par le Conseil départemental de l'Oise.** Il a été inauguré le 12 avril par **Nadège LEFEBVRE**, Présidente du Conseil départemental de l'Oise, **Brigitte LEFEBVRE** et **Charles LOCQUET**, Conseillers départementaux du canton de Beauvais Nord, en présence du Maire **Christophe DE L'HAMAIDE**.



Le Département adapte ses locaux pour toujours mieux vous accueillir

Lancement de la MDA, construction de la MDS de Méru, Centres de Santé Sexuelle... Le Conseil départemental de l'Oise s'investit et investit pour toujours mieux accueillir les habitants de l'Oise et répondre à leurs besoins.



La Maison Départementale de l'Autonomie (MDA), un lieu d'accueil unique pour les personnes âgées dépendantes et en situation de handicap

A l'été 2024, la Direction de l'Autonomie des Personnes (DAP) du Département et la Maison Départementale des Personnes Handicapées de l'Oise (MDPH) ont fusionné au sein d'une même entité appelée la Maison Départementale de l'Autonomie (MDA). Cette fusion est intervenue suite à la loi relative à l'Adaptation de la Société au Vieillessement (ASV) qui offre un cadre à la création des Maisons Départementales de l'Autonomie. **Ainsi, le Conseil départemental peut organiser la mise en commun des missions au profit des personnes âgées dépendantes et des personnes handicapées.**

La MDA est un lieu unique d'accueil, d'information, d'accompagnement et de conseil, destinée au public en situation de handicap et aux personnes âgées dépendantes et à leurs familles. Elle exerce de nombreuses missions, comme l'aide à la formulation du projet de vie de la personne en situation de handicap et l'accompagnement des familles.

La seconde phase du projet a consisté à rapprocher physiquement les équipes sur un même site, au sein du bâtiment Bénard pour accueillir la nouvelle MDA. La Maison Départementale de l'Autonomie (ex-MDPH) a ainsi quitté son site historique du 1, rue des Filatures, le 14 avril dernier, pour s'installer au 8, avenue de l'Europe à Beauvais. Le bâtiment, regroupant auparavant d'autres services du Conseil départemental de l'Oise, a été totalement réaménagé afin d'offrir un confort et une accessibilité accrues pour les usagers.

Le parking est accessible depuis l'Avenue de l'Europe et bénéficie de

nombreuses places spécialement dédiées. Les stationnements et les accès ont été réaménagés et l'accessibilité pour les Personnes à Mobilité Réduite (PMR) a été renforcée. Le nombre de places de stationnement disponibles pour les usagers est de 16, dont 2 PMR, sur le parking extérieur, et 5 places PMR en sous-sol. Une rampe d'accès a été aménagée à l'entrée afin d'assurer un accès pour tous. Les cheminements PMR pour se rendre à la MDA ont aussi été revus avec une accessibilité par l'entrée principale ou la possibilité de stationner au sous-sol avant de suivre le circuit prévu à cet effet.

Près d'un mois après le déménagement, la nouvelle Maison Départementale de l'Autonomie (MDA) a été inaugurée le mardi 13 mai. **Le montant de l'opération, totalement pris en charge par le Conseil départemental de l'Oise, s'élève à 706 696 €.**

Contact (numéro vert) : 0 800 894 421



La Maison Départementale de la Solidarité de Méru illustre l'engagement du Département en matière de solidarité

Chef de file en matière de solidarité, le Conseil départemental de l'Oise s'engage à offrir des structures d'accueil toujours plus modernes et adaptées aux besoins et attentes des habitants de l'Oise sur tout le territoire. L'inauguration de la nouvelle Maison Départementale de la Solidarité (MDS) de Méru, le mardi 29 avril, en est la parfaite illustration.

Située au 15 bis, rue Aristide Briand, à deux pas de la gare SNCF, elle accueille 50 agents qui informent et orientent les personnes sur l'ensemble des domaines de la solidarité : vie quotidienne, insertion, éducation et santé des enfants et des adolescents, accès aux droits, soutien à la parentalité, aide aux personnes âgées et en situation de handicap... Les entretiens sont confidentiels.

Dans le cadre du budget alloué à l'opération (6 millions d'euros), **le Conseil départemental de l'Oise a souhaité développer l'innovation et les démarches d'expérimentation au sein de ses différents services en vue d'améliorer la qualité du service rendu à l'usager.** Les nouvelles méthodes de travail dites de « design de service » permettent de concevoir et de développer des solutions innovantes en mettant au cœur de la démarche, les besoins des utilisateurs par le biais d'une approche pluridisciplinaire d'observation, de recherche et de test.

Le Conseil départemental de l'Oise dénombre 23 MDS auxquelles sont rattachées des antennes. Pour être au plus proche des habitants, le Département propose des permanences sociales et des lieux de consultations PMI (Protection Maternelle et Infantile) auprès de ses partenaires tels que les mairies ou les Centres Sociaux Ruraux.

Contact de la MDS de Méru :
15 bis, rue Aristide Briand
03 44 06 60 60

Les Centres de Planification et d'Éducation Familiale (CPEF) changent de nom pour devenir des Centres de Santé Sexuelle (CSS)

Depuis la loi (n° 2022-140) relative à la protection de l'enfance adoptée en février 2022, le code de la santé publique a été modifié et les Centres de Planification et d'Éducation Familiale (CPEF) ont changé de dénomination pour devenir les Centres de Santé Sexuelle (CSS).

Les Centres de Planification et d'Éducation Familiale (CPEF) étaient souvent confondus avec le Planning Familial, qui agit auprès des pouvoirs publics pour faire reconnaître les droits des femmes à la maîtrise de leur fécondité (contraception, avortement), et dénoncer toutes formes de violences ou discrimination. C'est aussi un lieu avec une orientation militante et de réflexion politique et féministe. La proposition de changement de nom des CPEF en Centre de Santé Sexuelle doit permettre d'éviter cet amalgame et permettre de communiquer sur leurs missions.

19 centres et antennes de ce type accueillent les usagers dans le département. Ce sont des lieux d'écoute, de prévention et de consultation qui permettent d'aborder les différents thèmes de la vie affective et sexuelle, à tous les âges. Ils sont chapeautés

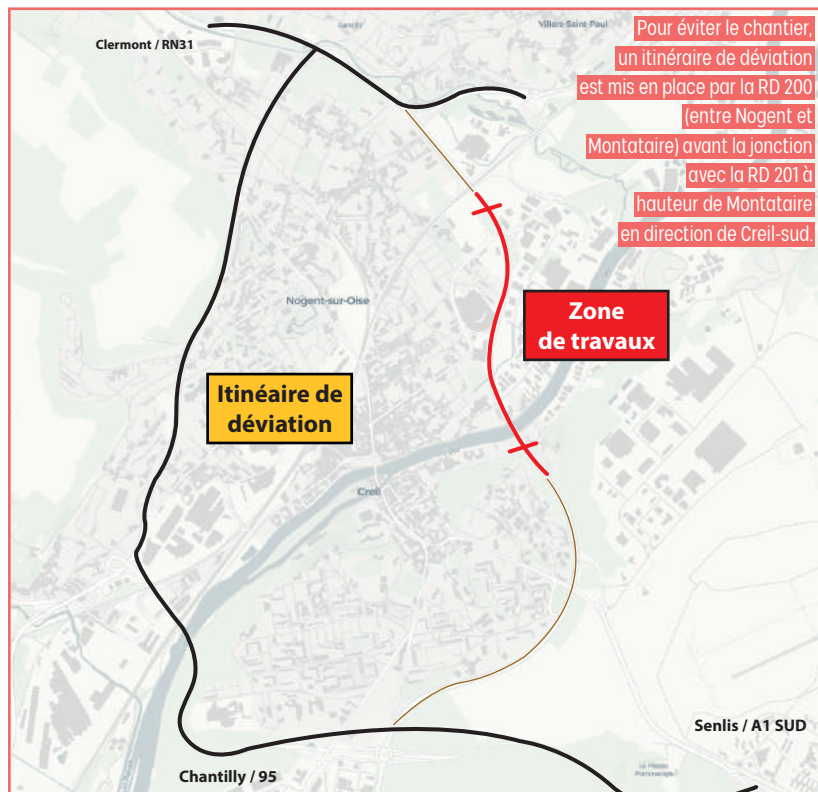
par les équipes de la Protection Maternelle et Infantile (PMI) composées dans l'Oise de 5 médecins, 18 sages-femmes, 5 conseillers conjugaux et familiaux et 14 secrétaires PMI.

En 2024, plus de 3 500 personnes ont été reçues au sein des CPEF de l'Oise et environ 2 900 en consultation, dont 20% de mineurs. L'accueil de mineurs est d'ailleurs une mission essentielle de prévention des CPEF, symbolisée par le partenariat renforcé avec les enfants accueillis au sein de l'Aide Sociale à l'Enfance, à la charge du Département au titre de la protection de l'enfance.

Au sein des CPEF, les médecins et sages-femmes réalisent des consultations de contraception, gynécologiques (dépistage des cancers ou des infections sexuellement transmissibles) et des vaccinations contre le papillomavirus humain (HPV). Les conseillers conjugaux et familiaux effectuent des entretiens pré-IVG (interruption volontaire de grossesse) et post-IVG (les IVG ne sont pas réalisées à ce jour au sein des CPEF) et des entretiens de conseil conjugal en couple ou individuels.



La RD 1016 entre Creil et Nogent fait peau neuve



Durée des travaux

Les travaux seront réalisés du 1^{er} au 22 août 2025, soit 18 jours d'activités, 24h/24 et 7j/7.

Le chantier se décompose en 6 phases :

- Mise en place des déviations et coupure de la RD 1016 le 1^{er} août 2025
- Renforcement structurel des bretelles de l'échangeur RD 1016 / RD 120 (côté Creil) du 1^{er} au 3 août 2025
- Réhabilitation des deux ponts du 1^{er} au 17 août 2025
- Reprise de la chaussée entre l'échangeur avec la RD 120 et l'échangeur avec l'avenue de l'Europe à Nogent-sur-Oise (ventre nautique) du 3 au 17 août 2025
- Réouverture partielle de la RD 1016 (voies lentes) du 18 au 22 août 2025
- Levée des déviations pour la réouverture totale à la circulation de la RD 1016 le 23 août

Entre réhabilitation de ponts et renforcement de la chaussée, des travaux d'ampleur seront réalisés sur la section de la Route Départementale 1016 entre Creil et Nogent-sur-Oise, du 1^{er} au 22 août 2025 pour votre sécurité.

La Route Départementale 1016, axe stratégique de déplacements dans le département, est l'une des routes les plus fréquentées dans l'Oise. En particulier sur la section entre Creil et Nogent-sur-Oise où circulent 59 200 véhicules par jour, dont 2 600 poids lourds. Pour sécuriser toujours davantage le trajet des automobilistes, le Conseil départemental de l'Oise a entrepris, depuis 2016, de nombreux travaux d'aménagements et d'améliorations de la RD 1016, notamment dans sa traversée du bassin Creillois. L'heure est désormais à la rénovation de deux ouvrages d'art et au renforcement structurel d'une section de la chaussée, dont la structure est en fin de vie. **Le projet, entièrement financé par le Département à hauteur de 4,5 millions d'euros, va permettre de réover :**

- La RD 1016 entre l'échangeur de la RD 120 et le centre nautique intercommunal (1 600 mètres)
- Les deux ouvrages d'art franchissant l'Oise et la RD 120



Conditions de circulation

Conditions de circulation sur la RD 1016 entre l'échangeur avec la RD 120 et l'échangeur avec l'avenue de l'Europe :

- Circulation interrompue totalement du 1^{er} au 18 août 2025
- Circulation rétablie partiellement (uniquement sur les voies de droite) du 18 (dans la nuit) au 22 août 2025
- Réouverture complète à la circulation le 23 août 2025

Bretelles de l'échangeur RD 1016 / RD 120 (côté Creil) :

- Circulation interrompue du 1^{er} au 3 août 2025 en direction de Chantilly



Un pacte d'engagement pour des routes plus durables

Dans le cadre du Plan Oxygène 60 du Conseil départemental, le pacte signé avec l'IDRRIM (Institut des Routes, des Rues et des Infrastructures pour la Mobilité) engage le Département à réduire l'impact environnemental de la construction et de l'entretien des routes.

Adopté en 2022, le Plan Oxygène 60 du Conseil départemental de l'Oise se poursuit, porté par un investissement de 160 millions d'euros sur 6 ans, et comprenant 83 actions en faveur de l'environnement. Ce plan ambitieux illustre la volonté du Département de faire face aux multiples crises environnementales annoncées. Le pacte associe le Département en qualité de gestionnaire de routes départementales et les représentants des entreprises de travaux publics routiers afin de mettre en œuvre des chantiers plus respectueux de l'environnement.

Parmi les engagements forts :

- Développer la recherche et soutenir l'innovation
- Recycler les matériaux de construction et limiter le recours aux matériaux de carrière
- Préserver la biodiversité et les milieux naturels
- Réduire les émissions de gaz à effet de serre et la consommation d'énergie
- Améliorer la sécurité routière et des personnels de chantiers
- Offrir sur les chantiers, des opportunités de réinsertion professionnelle.





À vos côtés pour lutter contre la crise énergétique

Vous souhaitez rénover votre logement, mais vous ne savez pas par où commencer et qui contacter ? Pour dénicher les bons interlocuteurs et non une arnaque comme il en existe beaucoup trop, le Conseil départemental de l'Oise vous accompagne par la voix de son opérateur « Solidaires pour l'habitat » (SOLIHA), missionné dans le cadre du Programme d'Intérêt Général (PIG) en partenariat avec l'Agence Nationale de l'Habitat (Anah).

Le Conseil départemental de l'Oise reste mobilisé afin de soutenir les propriétaires souhaitant rénover leurs logements, que ce soit de façon énergétique ou pour du maintien à domicile. Le dernier programme mené entre 2019 et fin 2023 a permis à 937 ménages de bénéficier d'un accompagnement. Le Plan Oise Rénov', lancé dans la foulée, ambitionne d'en aider tout autant d'ici 2026.

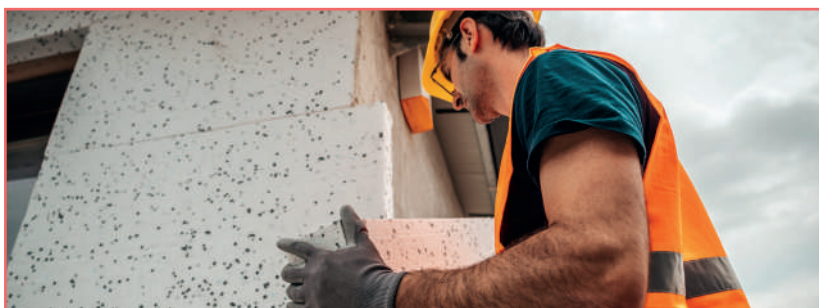
Dans un premier temps, il convient de vérifier que vous êtes éligible au dispositif.

Premier critère : être propriétaire d'un logement construit il y a plus de 15 ans.

Second critère : se rendre sur le site anah.fr et comparer ses ressources avec les plafonds en vigueur.

Concernant les propriétaires bailleurs : l'éligibilité se vérifie en fonction du montant du loyer appliqué après travaux et selon les ressources du locataire.

Il ne vous reste plus qu'à contacter SOLIHA au 0800 674 236 (service et appel gratuit) ou via l'adresse mail pig60@solihha.fr et expliquer en quoi consiste votre projet de travaux.



Rénover pour améliorer son confort et faire des économies

Face aux augmentations des prix des ressources énergétiques, rénover son logement peut s'avérer capital afin de réaliser de substantielles économies et améliorer son confort de vie. Actuellement, 14% des Français sont en situation de précarité énergétique et consacrent plus de 10% de leurs revenus aux factures énergétiques.

Grâce à la rénovation énergétique, il est possible d'améliorer sa consommation énergétique, le logement étant mieux isolé, mieux équipé. La démarche est la même en cas de travaux de rénovation afin de garantir à une personne âgée ou en situation de handicap de pouvoir rester dans son logement, comme par exemple transformer une baignoire en une douche à l'italienne.

Les choix de rénovations sont multiples, même si elles n'ont pas toutes le même coût : isolation des combles, isolation intérieure ou extérieure ou encore installation d'un nouveau type de chauffage, voire même tout à la fois !

Pour que le dossier soit accepté et financé, les travaux doivent permettre 35% de gain énergétique minimum. Ce pourcentage, selon la nature des travaux et l'état du logement, peut bien sûr être largement plus haut et permettre de diviser par deux ses factures d'électricité !



Rénover pour avoir le droit de continuer à louer

On compte en France plus de 4,8 millions de passoires thermiques, soit une habitation sur quatre. On appelle « passoire thermique » un logement dont le Diagnostic de Performance Énergétique (DPE) est noté F ou G.

Depuis le 1^{er} janvier 2025, il est interdit de mettre en location des logements étiquetés « G ». Puis ce sera le tour des logements « F » en 2028 et des « E » en 2034. Ils ne seront alors plus considérés comme étant des logements décentés, comme le propose la loi Climat et résilience. Afin de pouvoir les mettre à nouveau sur le marché immobilier locatif, il conviendra alors de réaliser les travaux nécessaires.



Le Conseil départemental vous accompagne sur l'ensemble du dossier

C'est là que le Conseil départemental de l'Oise intervient pour vous accompagner dans vos démarches, les aides financières étant accessibles aux propriétaires bailleurs (à condition notamment de respecter un certain niveau concernant le loyer du logement) et aux propriétaires occupants.

Ce programme permet de guider et de subventionner les propriétaires, sous conditions de ressources, pour effectuer des travaux de rénovation énergétique et dans le cadre du maintien au domicile des personnes âgées. L'équipe de SOLIHA, financée par le Conseil départemental de l'Oise, vous assiste gratuitement dans toutes vos démarches.

Cet accompagnement administratif, technique et financier permet le montage et le suivi des dossiers, de la prise de contact aux paiements des différentes aides.

Ces aides sont accessibles selon l'endroit où l'on vit dans l'Oise, votre Communauté de Communes pouvant également être compétente sur ce type de demandes. Leur service Habitat saura, sans aucun doute, vous orienter vers la solution la plus adaptée. Il n'y a qu'un pas à faire en premier lieu : poser la question ! Cela n'engage à rien et permettra de vérifier, dans un même temps, votre niveau de ressources afin de savoir si vous êtes éligible et à quel degré.



Charles LOCQUET

Vice-président chargé du logement, de la politique de la ville et de l'habitat.

Pourquoi le Conseil départemental poursuit-il son engagement sur le logement malgré les contraintes budgétaires ?

Nous avons fait le choix d'agir concrètement et utilement. Le logement, c'est d'abord la vie des habitants et de leur famille. C'est une question de dignité, de confort et de pouvoir d'achat. Nous nous devons d'agir. C'est pourquoi nous poursuivons notre effort pour que chacun puisse accéder à un logement confortable, économe en énergie et adapté à ses besoins, notamment face au vieillissement ou au handicap.

Le Plan Oise Rénov', que nous portons avec l'Anah, permet d'accompagner financièrement les propriétaires, notamment pour rénover thermiquement ou adapter les logements à la perte

d'autonomie. J'aime le concret et l'efficace, et c'est exactement ce que nous faisons.

Que doivent faire les habitants pour bénéficier de ces dispositifs ?

C'est simple : oser se renseigner !

Il ne faut pas rester seul face à son projet. Nos services et nos partenaires, comme l'ADIL de l'Oise, que je suis fier de présider, sont là pour informer et accompagner gratuitement les habitants. L'ADIL donne des conseils fiables, neutres et sécurisants.

Nous visons un habitat plus accessible, mieux isolé, moins énergivore, et nous voulons que le plus grand nombre en profite, y compris en milieu rural. Poussez la porte, on est là pour vous aider !



Attention aux arnaques !

Nombreuses sont les entreprises à arborer, notamment sur les réseaux sociaux, le logo du Conseil départemental de l'Oise, faisant ainsi croire qu'elles sont parfaitement habilitées à construire le dossier et réaliser les travaux.

Or, la collectivité n'a pas le droit de missionner une quelconque entreprise. Toute publication d'une entreprise sur un réseau social avec le logo du Département est donc frauduleuse et se doit d'être signalée.

Même chose pour les démarchages téléphoniques sur la question de la rénovation énergétique des logements, pouvant troubler ou inquiéter un certain nombre des habitants et notamment les personnes âgées.

La meilleure solution reste de s'orienter directement vers SOLIHA, ou vers l'Agence Départementale d'Information sur le Logement de l'Oise (ADIL) qui tient également un rôle primordial dans l'accompagnement et tout ce qui touche au juridique dans le domaine du logement.



Conservons notre Patrimoine d'exception

Le Département au cœur des chantiers de restauration d'édifices

Les châteaux de Compiègne, de Pierrefonds et de Chantilly, les cathédrales gothiques de Beauvais, Noyon et Senlis, le MUDO-Musée de l'Oise... L'Oise est l'un des territoires les plus riches de France en monuments historiques. Conscient de la nécessité de conserver et d'entretenir ce patrimoine historique d'exception, le Conseil départemental de l'Oise a subventionné de nombreux chantiers de restauration d'édifices.

Depuis 2015, les subventions octroyées par le Département au titre de la préservation et la mise en valeur du patrimoine public avoisinent les 30 millions d'euros. Si l'essentiel de cet investissement concerne la rénovation des églises de l'Oise (23 millions d'euros), le Département a aussi soutenu les travaux d'abbayes, calvaires, cathédrales, chapelles, châteaux, cloches, fresques murales, lavoirs,

monuments aux morts, puits, statues, tableaux ou encore des vitraux dans le cadre de ses aides aux communes.



L'Oise est l'un des territoires les plus riches de France en monuments historiques



D'autres trésors architecturaux de l'Oise appartiennent à des particuliers ou des associations. Le Département est à leurs côtés et a octroyé 1,4 million d'euros entre 2015 et 2024 au titre de la préservation et de la mise en valeur de ce patrimoine privé.

Parmi les chantiers emblématiques, il soutient notamment celui des ruines du chœur gothique de l'Abbaye de Chiry-Ourscamp, avec une convention de financement en cours portant sur 472 000 € sur 5 ans. Cette « dentelle de pierre » confère au site tout son caractère romantique et attractif.

Au total, sur les 10 dernières années, 27 édifices privés ont bénéficié de l'aide du Département, parmi lesquels peuvent être cités les Châteaux de Montepilloy, de Verderonne, de Boury-en-Vexin ou de Raray, l'Abbaye de Beaupré à Achy ou encore, au titre du patrimoine industriel, la sucrerie de Francières.

Notons également le soutien du Département à la restauration du parc et des édifices du domaine de Chantilly, propriété de l'Institut de France (1,75 M€ sur 5 ans), ainsi qu'à la Fondation du Patrimoine pour contribuer à la restauration du patrimoine privé non protégé.



Teresa DIAS,
Conseillère départementale déléguée
chargée du Patrimoine



Le Département a mobilisé près de 20 millions d'euros en cinq ans pour soutenir des projets



Comment le Conseil départemental de l'Oise travaille au quotidien en faveur de la conservation du patrimoine dans l'Oise ?

Pour aider les communes à faire face à la complexité et au coût des restaurations, le Département a mobilisé près de 20 millions d'euros en cinq ans pour soutenir des projets sur tout le territoire, en milieu urbain comme rural.

Nous accompagnons les projets portant sur les monuments publics, en particulier les églises communales, mais aussi les objets mobiliers et le petit patrimoine : calvaires, lavoirs, puits... Pour les édifices non protégés, nous finançons jusqu'à 60 % des études et travaux.

Parce que le patrimoine ne vit que s'il est animé, nous soutenons les associations locales qui le font vivre au quotidien. Elles organisent visites, chantiers, expositions, ou événements culturels, créant ainsi un élan collectif autour de l'histoire locale.

Les biens privés participent aussi à la beauté et à l'histoire de nos territoires. C'est pourquoi nous avons mis en place un dispositif d'aide spécifique pour accompagner les propriétaires engagés dans des restaurations de qualité, comme le prieuré Saint-Nicolas de Courson à Morierval (lire en p.19) et l'abbaye de Beaupré à Achy. Nous sommes également partenaires de grandes opérations de restauration, notamment à Chantilly (château, grandes écuries, parc) et à l'abbaye d'Ourscamp.

Comment le Département s'investit et investit pour toujours mieux faire connaître le patrimoine culturel de l'Oise ?

Le patrimoine est un facteur d'identité et de fierté. Il rassemble, il relie les générations, il façonne les paysages et nourrit l'attractivité

de nos territoires. Le patrimoine est ainsi un lieu de vie, de transmission et d'émotions partagées. En lien étroit avec Oise Tourisme et les acteurs culturels du territoire, les services départementaux et les élus œuvrent à l'animation des sites patrimoniaux et à leur intégration dans les temps de vie locaux.

Nous sommes convaincus que le patrimoine est un levier fort d'attractivité touristique. Avec 700 églises à découvrir, des abbayes, des châteaux, des villages de charme, l'Oise offre une richesse historique et architecturale incomparable.

Comme le rappelle souvent Monseigneur Jacques Benoit-Gonin, Evêque de Beauvais, Senlis et Noyon, nos villages s'articulent autour d'un triptyque fondateur : la mairie, l'école et l'église. Ces lieux incarnent une histoire partagée, une mémoire collective, un repère dans le paysage et dans les cœurs. Nos concitoyens y sont profondément attachés. Pour que ces lieux de culte soient plus souvent ouverts au public, le Département encourage, en lien avec les paroisses et les communes, l'organisation de manifestations culturelles respectueuses des lieux. Cette ouverture permet de découvrir ces édifices, tout en respectant leur affectation et leur dimension spirituelle. Car la beauté du patrimoine se partage et s'anime, pour le plaisir de tous.

Comment cette ambition se traduit-elle concrètement ?

Par le soutien à de nombreux projets innovants : une scénographie immersive de l'Abbatiale et un mapping vidéo à Saint-Germer de Fly ; un parcours touristique autour de l'abbaye inauguré à Chiry-Ourscamp (lire p.21) ; la Cité des Brossiers à Tracy-le-Mont avec la réhabilitation du séchoir à os et à bois, reconverti en espace d'expositions et d'animations culturelles ; ou le Moulin à Saint-Félix qui a vu la reconstruction d'une ancienne grange transformée en espace d'accueil pour les groupes scolaires et activités culturelles.

À ces projets structurants s'ajoutent de nombreuses initiatives soutenues au titre de l'aide au développement touristique : l'Abbaye du Moncel (2019) avec la pose de panneaux d'accueil pour les visiteurs ; la rénovation de la salle préhistorique du Musée Vivenel à Compiègne (2020) ; la Sucrerie de Francières accompagnée pour améliorer son accueil des visiteurs ; la Communauté de communes de la Picardie Verte pour la création d'un parcours patrimonial pédestre intitulé « Balade d'Histoire et d'histoires » entre Gerberoy et Songeons.

Ouvrons à la conservation du Patrimoine local



À travers ses différents services et sites majeurs, le Conseil départemental de l'Oise œuvre à maintenir le patrimoine et à en honorer la mémoire. Travaux d'orfèvres, expositions, conservation... découvrez comment le patrimoine architectural et mémoriel se perpétue à travers les âges par l'action de la collectivité.

L'exemple récent de la réouverture du palais épiscopal au MUDO-Musée de l'Oise pourrait presque faire office de référence en la matière. Ce lieu emblématique de la culture dans l'Oise accueille en son sein des centaines d'œuvres des XIX^e et XX^e siècles, dont certaines proviennent directement d'artistes du territoire, à l'instar du tableau du Senlisien Thomas Couture « L'enrôlement des volontaires de 1792 ». Cette monumentale peinture renvoie à une époque où le pays était gouverné par une République avant de redevenir un Empire, la première faisant commande de l'œuvre, le second la refusant car l'iconographie du sujet non adaptée à ses propres valeurs.

En outre, le Musée accueille également la Cheminée aux Paons réalisée par le Beauvaisien Auguste Delaherche ou

encore, dans le cadre de son exposition dédiée à la Renaissance, un magnifique panneau signé Antoine Caron, artiste également Beauvaisien du XVI^e siècle.

Ces œuvres reflètent ainsi, entre autres, le riche passé culturel du territoire, le tout dans un lieu prestigieux bâti au début du second millénaire, d'abord résidence des évêques, puis préfecture, tribunal, avant de devenir musée à la fin du XX^e siècle. Sa fermeture, en 1997, laissa un grand vide dans la vie culturelle du territoire, avant de connaître d'importantes phases de travaux menées par le Conseil départemental de l'Oise en vue de sa réouverture totale en 2025. Les Archives départementales de l'Oise contribuent également fortement à la sauvegarde du patrimoine à travers l'archivage de milliers de documents publics ou privés, écrits ou iconographiques dont certains

sont numérisés et mis en ligne sur leur site internet. Par ailleurs, des expositions régulières permettent aussi de valoriser ce patrimoine documentaire, à l'instar de l'exposition consacrée à l'Enfance protégée dans l'Oise.

Il en va de même pour le Service départemental d'Archéologie de l'Oise (SDAO). Ainsi, lors du chantier du Canal Seine Nord Europe, les fouilles ont permis de remonter à l'époque Romaine dans le secteur de Noyon ! Les archéologues ont mis la main sur une villa rurale avec un mobilier varié, remontant au 1^{er} siècle et abandonné au 4^e après J.C. La villa de Noyon fut l'une des plus grandes connues en Gaule ! Le SDAO intervient sur l'ensemble du territoire et propose régulièrement des conférences afin de partager ses découvertes et transmettre le patrimoine architectural et mémoriel !

Quand notre Patrimoine retrouve une seconde jeunesse



Entre le financement des travaux d'urgence et la restauration d'une dépendance labellisée « Gîte de France », le Département a contribué à la renaissance du Prieuré Saint-Nicolas de Courson à Morienvall.

Le Prieuré Saint-Nicolas de Courson à Morienvall est l'un des trésors architecturaux de l'Oise. Le site, classé Monument Historique, est une plongée au temps du 12^e siècle. Cette histoire a pris une nouvelle dimension, il y a trois ans, lorsque Adeline et Pierre Nieporowski, un couple de trentenaires, ont fait l'acquisition du Prieuré via une vente aux enchères (il appartenait à l'Etat). « Nous avons procédé à une grande remise en état des extérieurs afin de nous permettre d'établir un constat sur l'état général de la bâtisse et des désordres à traiter en urgence tels que les jambes de forces, toitures et mères, se souvenant les propriétaires. Dans la foulée, nous avons mené de front deux projets. Le premier concernait les travaux d'urgences du Prieuré, dossier mené conjointement avec les services de la DRAC (Direction Régionale des Affaires Culturelles).

A cette occasion, nous avons sollicité une demande de subvention auprès de la DRAC, du Conseil régional et du Conseil départemental (décision d'une

subvention de 25 000 € en commission permanente du Conseil départemental du 22 avril 2024 pour la restauration au titre du patrimoine)* qui ont tous répondu favorablement, nous ayant apporté un soutien de taille dans ce premier projet, ce qui nous permet de poursuivre la restauration de la bâtisse.

Le second projet étant la restauration intégrale d'une dépendance que nous avons réalisée nous-mêmes pour en faire un meublé de tourisme aujourd'hui labellisé Gîte de France » (lire ci-contre).

Oise Tourisme a accompagné ce projet, par l'intermédiaire d'Isabelle THOMAS, en charge de l'accompagnement des porteurs de projet hébergement chez l'habitant.

* En 2025, compte-tenu des contraintes budgétaires, le dispositif d'aide à la préservation et mise en valeur du patrimoine privé protégé est actuellement suspendu par le Conseil départemental.

Concert de musique classique et ateliers de fabrication de bougies

« L'histoire du lieu se découvre à travers l'opportunité de séjourner au gîte « La belle aux bois », soulignent Adeline et Pierre Nieporowski. Nous avons souhaité conserver une atmosphère authentique, dans le respect du bâti ancien, avec une décoration soignée tout en bénéficiant du confort moderne. Afin de relater l'histoire du Prieuré, nous avons mis à disposition une compilation d'articles et extraits historiques que nos hôtes peuvent consulter ». Les propriétaires du site ont vu encore plus grand, l'an dernier, en organisant un premier événement accueillant du public lors d'un concert de musique classique en plein air qui a rassemblé plus de 200 spectateurs. D'autres projets sont évoqués, comme des ateliers de fabrication de bougies, qui devraient se concrétiser d'ici la fin de l'année.

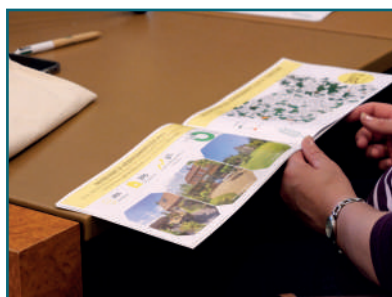
EN CHIFFRES



La valorisation du patrimoine de l'Oise passe aussi par les « Gîtes de France »

L'Association « Gîtes de France Oise », relais départemental des « Gîtes de France », a tenu son assemblée générale à l'Hôtel du Département le 28 avril. « *Un lieu symbolique qui traduit l'engagement fort du Département pour la marque et pour un tourisme authentique, responsable et ancré sur son territoire* », résume Brigitte LEFEBVRE, Présidente de « Gîtes de France Oise ». 2025 marque les 70 ans de la marque « Gîtes de France », dont le rôle est précieux dans la préservation et l'amélioration du patrimoine local. Le Prieuré Saint-Nicolas de Courson à Mориerval (lire p.19) fait par exemple partie du

réseau, étant labellisé « Gîtes de France » depuis mai 2024. De nombreux autres gîtes valorisent le patrimoine de l'Oise, à l'image du Moulin de Saint-Félix, récemment labellisé lui aussi, ou encore celui du château de Montépilloy, deux autres sites classés au titre des Monuments Historiques, et soutenus par le Département. Chaque année, plus de 100 000 € en moyenne sont investis par le Département dans les projets de restauration ou de création d'hébergements touristiques, témoignant de l'engagement des propriétaires à offrir des expériences authentiques tout en préservant notre patrimoine culturel.



305
hébergements



211
propriétaires



96%
des hébergements
situés en zone rurale



10

projets aidés par le
Conseil départemental
de l'Oise en 2024 pour un
montant de **77 392 €**

Une note moyenne de



4,8/5 sur les avis
clients (qualité
de l'hébergement)



69 356

nuitées vendues par
l'agence de réservation
en 2024



2,16 M€
en volume d'affaires
réalisés par l'agence de
réservation

Découvrez le patrimoine de l'Oise autrement



Abbaye de Saint-Germer-de-Fly

Oise Tourisme, l'entité qui porte la stratégie touristique du Département, s'investit pour faire découvrir le patrimoine au plus grand nombre, à l'image des Abbayes de Chiry-Ourscamp et de Saint-Germer-de-Fly.



“
Ce projet ambitieux permet de rendre le patrimoine plus accessible, en mêlant culture et innovation et surtout il est en phase avec les attentes des clientèles actuelles.”



Brigitte LEFEBVRE
Présidente de Oise Tourisme

Une nouvelle approche touristique, moins protocolaire, plus stimulante, où le visiteur devient un acteur de sa visite. C'est la philosophie de la stratégie touristique, baptisée « La bataille des activités » (2023-2027), portée par Oise Tourisme, en partenariat avec le Conseil départemental de l'Oise. L'ambition de permettre aux sites culturels de passer la barre des 10 000 visiteurs par an (seuil qui marque la dynamique du territoire) concerne le patrimoine de l'Oise, comme les châteaux, abbayes, cathédrales, musées... Entre rajeunissement du visitorat et repositionnement de l'offre vers un public de proximité, Oise Tourisme accompagne les responsables des équipements culturels et patrimoniaux de l'Oise autour de ces deux enjeux majeurs. C'est un soutien précieux dans la mutation de l'offre avec des apports en ingénierie et financements.

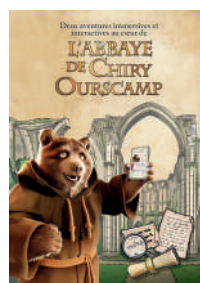
Cela passe par des logiques de mutualisation, une scénographie plus immersive des collections (solliciter au moins 3 des 5 sens), le développement d'activités (visite des coulisses, soirées spéciales, visites détox...), l'enrichissement de services (point de restauration, espace de coworking...), des boutiques de sites repensées (décoration, merchandising...) et une politique tarifaire adaptée aux familles et aux mini-groupes.

” L'Abbaye de Saint-Germer-de-Fly illumine son Histoire

Oise Tourisme a accompagné la Communauté de Communes du Pays de Bray pour faire de l'Abbaye de Saint-Germer-de-Fly l'un des produits touristiques phares du Pays de Bray. Des travaux de valorisation scénographique et numérique, cofinancés par le Département, ont été engagés, avec l'ambition d'atteindre les 10 000 visiteurs par an d'ici 2026 (contre 3 000 en 2023).

Depuis l'an dernier, une table digitale multitouch offre une restitution de l'abbatiale et de la Sainte Chapelle à trois époques différentes (14^e siècle, 18^e siècle et de nos jours).

2024 a aussi été l'année de lancement de la mise en lumière de la façade de l'Abbaye (4 variantes pour les 4 saisons) qui permet de découvrir le monument dans une ambiance colorée, en soirée. De nouveaux projets se concrétisent cette année, à l'image d'un mapping « spectacle ». Pour accompagner les visiteurs dans la découverte des lieux, des tablettes numériques (en location payante) sont proposées à l'Office de Tourisme.



L'Abbaye de Chiry-Ourscamp lance une application immersive pour une visite ludique et inoubliable

Joyaux de l'art gothique et site patrimonial majeur de l'Oise, l'Abbaye de Chiry-Ourscamp, dont les travaux de restauration et de mise en valeur sont financés par le Département, poursuit son développement touristique. Oise Tourisme a accompagné la Congrégation des Serviteurs de Jésus et Marie pour concevoir une application qui permet de visiter de façon « ludique » l'Abbaye de Chiry-Ourscamp.

Lancée en mai dernier, elle propose deux parcours de visites interactifs. Le premier est un voyage dans l'histoire du lieu mêlant les dernières technologies (réalité augmentée, réalité virtuelle, 3D, reconstitutions...), et le second un jeu d'enquête de type « Cluedo », imaginé par l'un des moines de la communauté. Une expérience à la fois culturelle, familiale et résolument moderne, pour valoriser le site et faire le bonheur des petits et grands.



• Église Saint-Leu de Boubiers •



Le Département apporte sa pierre à l'édifice

La première phase des travaux de l'église « Saint-Leu de Boubiers » a été inaugurée le 25 mai et illustre la poursuite de l'engagement du Département en faveur du patrimoine architectural de l'Oise.

Le Conseil départemental de l'Oise poursuit son engagement dans la conservation de son patrimoine architectural exceptionnel. L'inauguration récente de la première phase des travaux de l'église « Saint-Leu de Boubiers », le 25 mai, en est la parfaite illustration. L'événement a eu lieu en présence de Nadège LEFEBVRE, Présidente du Conseil départemental de l'Oise, Sophie LEVESQUE et Benoît BIBERON, Conseillers départementaux du canton de Chaumont-en-Vexin. La Conseillère départementale étant aussi Maire de Boubiers, l'après-midi a été marqué par une célébration en présence de Monseigneur BENOIT-GONNIN, Evêque de Beauvais, Noyon et Senlis au cours de laquelle la cloche de l'église a été bénie.

Une cloche restaurée, avec maintien d'une sonnerie traditionnelle à la corde, dont les travaux ont été subventionnés par le Département à hauteur de 18 120 € (pour un coût total de 30 216 €). Ce financement faisait suite au rapport d'un expert campanaire sur la cloche Marie-Françoise Bonne en 2021 en vue de son classement. La première phase du classement était l'arrêté d'inscription de la cloche par le Préfet de Région, point de départ de demandes de subventions pour sa restauration.

Un chantier judicieux compte tenu des travaux de restauration du beffroi.

Cette restauration embellit encore davantage cette magnifique église du 12^e siècle, classée au titre des Monuments Historiques, qui a aussi bénéficié d'un vaste programme de rénovation. Des travaux d'urgence ont été effectués en 2006 et 2007 sur le clocher et l'angle sud-ouest, puis en 2014 pour la couverture de la nef versant sud avec des participations de l'Etat (DRAC) et du Département. Entre 2017 et 2024, le Conseil départemental de l'Oise a voté le financement de la poursuite des travaux de l'édifice en cinq phases pour un total de 403 380 € (sur coût global du projet de 1,3 M€).

Cela comprend notamment la restauration des vitraux et des couvertures, l'assainissement et la ventilation, la mise en conformité de l'installation électrique, les restaurations de l'élévation nord ainsi que de la flèche en pierre qui orne le clocher central roman, mais aussi la conservation et la restauration de trois statues (Sainte-Barbe, Sainte-Anne et la Vierge), du mobilier classé là-encore au titre des Monuments Historiques.



Au COEUR du projet du Quartier épiscopal



Pour célébrer les 800 ans de la cathédrale de Beauvais en 2025, un ambitieux projet transversal de valorisation patrimoniale se dessine au sein du quartier épiscopal... Porté par les travaux de restauration de la cathédrale, du MUDO-Musée de l'Oise et du Quadrilatère (Centre d'art contemporain et d'architecture de Beauvais), ce projet vise à transformer le quartier historique en reliant ses trois sites majeurs grâce à un parcours d'interprétation innovant et immersif. Une véritable nouvelle expérience de visite à découvrir à partir de 2028.

Le Conseil départemental de l'Oise est pleinement mobilisé (investissement de 200 000 € sur un projet évalué à 1 M€) dans le comité de pilotage puisque le schéma proposé indique une maîtrise d'ouvrage du projet assurée par le Département, qui va courir d'octobre 2025 au début de l'année 2028.

Le Conseil départemental a participé à l'élaboration de ce projet avec ses services – Direction de la Culture, MUDO-Musée de l'Oise et son « satellite » de l'Agence de développement touristique « Oise Tourisme ».

Oise Tourisme a d'ailleurs planché pendant un an (avril 2024 – avril 2025)

sur le concept et le programme du futur parcours qui devra sublimer le site. Courant 2028, le quartier épiscopal (cathédrale - MUDO-Musée de l'Oise - Quadrilatère) accueillera deux parcours (l'un à l'intérieur, l'autre à l'extérieur) d'interprétation d'accès gratuits et complémentaires, avec une option payante, reliant les trois sites culturels.



Le Département a participé à l'élaboration de ce projet patrimonial d'envergure



Cette future « balade immersive » passera notamment par des stations d'exploration le long d'un itinéraire pédestre en boucle pour lire le paysage et comprendre le quartier. Une scène en réalité augmentée pour voyager dans le temps sur son téléphone, ou encore une expérience technologique immersive à l'effet « waouh » qui donnera les clés de l'inaccessible (avec carnet ludo-pédagogique pour les enfants).



Journées — européennes du patrimoine

du 20.09 au 21.09

PATRIMOINE
ARCHITECTURAL

Graphisme et illustration : Clément Barbel / Imprimé par la DILA

Les 20 et 21 septembre 2025, rendez-vous sur les sites du Conseil départemental de l'Oise afin de profiter des 42^{èmes} Journées Européennes du Patrimoine autour du thème : « Patrimoine architectural ».

Que ce soit le MUDO – Musée de l'Oise, les Archives départementales, le parc Jean-Jacques Rousseau, les Marais de Sacy, le site archéologique de Vendeuil-Caply ou encore le site gallo-romain de Champieu, tous seront ouverts gratuitement et proposeront des activités pour toute la famille. Découvrez le programme complet et détaillé ci-dessous !



MUDO-Musée de l'Oise

Pour cette année marquée par la réouverture du palais épiscopal, la programmation de ce week-end a pour objectif de faire renouer les visiteurs avec l'ensemble du site, à la fois musée et monument historique. Retrouvez ainsi :

Une visite guidée autour de « L'histoire du palais ». Celle-ci aura lieu en extérieur en compagnie d'une médiatrice. Samedi et dimanche à 11h30 et 15h30. Durée : 45 minutes. Jauge par groupe : 20 personnes, sur inscription.

Une visite guidée évoquant « Les dessous du palais », avec au programme une visite des caves par une médiatrice. Samedi et dimanche à 11h00, 11h45, 14h15, 15h15, 16h15 et 17h15. Durée : 30 minutes. Jauge par groupe : 20 personnes, sur inscription.

Accès libre aux collections permanentes et focus sur les Années folles samedi de 14h00 à 18h00 et dimanche de 10h00 à 12h30 puis de 14h30 à 18h00. Durée : 15 minutes.

Accès libre à l'exposition « Renaissance. Portes de la modernité » et focus sur le Maniérisme samedi et dimanche à 14h30, 15h30 et 16h30. Durée : 15 minutes.

Site de Champieu

Visites guidées par des agents du Service Départemental d'Archéologie de l'Oise (SDAO), randonnées guidées avec des points d'intérêts patrimoniaux d'époques variées ; rendez-vous sur le parking le samedi à 15h30 et le dimanche à 10h et 15h30. Restauration sur place proposée par le Comité des fêtes d'Orrouy. Allez à la rencontre de troupes de reconstitution !

Découvrez « Branno Teuta » et son campement reproduisant la vie quotidienne des Gaulois en campagne, des démonstrations d'artisanats traditionnels (forge, poterie, tissage...) et des combats entre peuples rivaux mettant en scène l'équipement et les tactiques de guerre des Gaulois ! Samedi à 14h00 et 16h30, dimanche à 10h30, 16h00 et 17h00.

Promenez-vous dans les campements, les tours et palissades de la troupe « Viaromana », profitez de démonstrations et de manœuvres de soldats romains dans le théâtre espace vert. À 16h00 le samedi et le dimanche, puis à 11h00 le dimanche.

Découvrez également des combats de gladiateurs par la compagnie « Gladia armatura » le samedi à 15h00, le dimanche à 11h30 et 15h00.

Retrouvez également des stands du Service Départemental d'Archéologie de l'Oise en lien avec la Préhistoire : Démonstration de taille de silex, de polissage de silex, présentation du projet « Arc de Passel », atelier de tir à la sagaie et à l'arc préhistorique et jeux antiques.



Parc Jean-Jacques Rousseau

Venez profiter le dimanche 21 septembre d'une journée de spectacles et d'animations au parc Jean-Jacques Rousseau à Ermenonville avec une incursion au domaine de Chaalis !

Vivez un concert étonnant et une expérience immersive surprenante en compagnie du groupe « Chanteurs d'Oiseaux » qui présentera son spectacle Acanthis rendant hommage en musique, à la grande famille des oiseaux. Durée 1h00. 11h00 au Domaine de Chaalis (Inscription obligatoire : inscriptionevenement@oise.fr), 15h00 au Parc Jean-Jacques Rousseau

D'autres rendez-vous sont prévus au Parc Jean-Jacques Rousseau tout au long de la journée avec « la Compagnie Vagabonde » qui présentera son spectacle « Transfert » à 15h00 (durée 45 min). Ce spectacle de cirque en plein air, aérien et poétique, s'inscrit comme étant un moment hors du temps où on renverse les perspectives. Retrouvez également l'Académie des Arts dramatiques. Les acteurs amusent, étonnent et marquent les esprits !

Enfin, la compagnie « Le Tas de Sable » proposera un spectacle où des marionnettes s'adressent aux adultes et aux enfants pour un temps intergénérationnel et inclusif, et « LAB'OPERA » qui proposera des extraits de la Flûte enchantée lors d'un spectacle inédit d'une demi-heure.



Sppectacle « Transfert » au Parc Jean-Jacques Rousseau



Groupe « Chanteurs d'Oiseaux » au Parc Jean-Jacques Rousseau



Abbaye de Chaalis

Devenez un héros du patrimoine ! Le SDIS60, en collaboration avec la Direction de la Culture du Conseil départemental, invite petits et grands à s'initier à la protection du patrimoine. L'objectif : sauver des œuvres d'art d'un péril imminent. De l'alerte au traitement des objets sinistrés, le public devra gérer la crise en devenant tour à tour pompier ou expert patrimoine.



Archives départementales de l'Oise

Les Archives départementales de l'Oise seront ouvertes le dimanche 21 septembre 2025 de 10h00 à 19h00 sans interruption avec, au programme, de nombreuses nouveautés :

Atelier « papier fleuri » : présentation de l'histoire du papier suivie d'un atelier créatif à 10h00, 11h30, 14h00, 15h30 et 17h00. Durée : 1h15.

Photographie, architecture et archives : atelier autour de la construction et de l'histoire du bâtiment des Archives départementales et de ses différentes représentations (plans, calques, reportages photos, négatifs et tirages papier) et découverte de la technique des photos d'architecture. Sessions à 10h30, 11h30, 13h30, 14h30, 15h30 et 16h30. Durée : 1h00.

Quel chantier ! : découvrez le chantier de montage de la prochaine exposition des Archives départementales baptisée « L'Oise des jardins. Créateurs et créations (1600-1920) » à 10h30, 11h30, 13h30, 14h30, 15h30 et 16h30.



Session bis pour la soirée Archichroniques consacrée au thème « 1573, l'effondrement de la flèche de la Cathédrale de Beauvais ! » Cet événement, proposé en mai dernier, sera de nouveau programmé à l'occasion des Journées Européennes du Patrimoine le dimanche à 17h30. Revivez l'effondrement de la flèche de la cathédrale de Beauvais en 1573 par la voix de Vincent Gougeat, conteur professionnel ! La séance aura lieu à 17h30.

Un atelier en lien avec cette thématique sera également proposé : Imagine ta flèche ! : dans le cadre d'un atelier dessin, imagine ce que pourrait être la flèche de la cathédrale de Beauvais aujourd'hui. De 10h00 à 19h00 en continu.

Visite du bâtiment des Archives toutes les heures à partir de 10h30 jusqu'à 17h30.

Atelier calligraphie de 10h00 à 19h00 en continu.

Présentation de documents exceptionnels en salle de lecture de 10h00 à 19h00 en continu.



• ÉDITION 2025 •

Le Village Estival sous le signe de la culture

Le Village Estival revient dans les communes du territoire cette année pour sa 11^{ème} édition et il sera, Année de la Culture du Conseil départemental de l'Oise oblige, totalement culturel !

Du 8 au 23 juillet, de 13h30 à 18h00, sept communes vous accueilleront avec de nombreuses animations pour toute la famille avec un seul objectif : rassembler toutes les générations autour de moments de découverte, de jeu, de convivialité et de culture !

Retrouvez l'ensemble des services culturels du Département

A ce titre, chaque date de ce Village Estival 2025 proposera une démonstration de l'art du vitrail et un spectacle mêlant la sculpture de ballons à la magie. L'ensemble des services culturels du Conseil départemental de l'Oise sera également présent afin de faire découvrir au public leurs missions respectives !

Retrouvez ainsi les Archives départementales de l'Oise, le Service d'archéologie avec des jeux et ateliers, le Service culturel qui vous guidera sur les prochains grands événements à venir, le MUDO-Musée de l'Oise avec ses jeux de société et activités créatives et enfin le service dédié au patrimoine qui proposera un atelier de maquettes à construire.

Oise Tourisme sera également présent pour une mise en valeur du patrimoine local et de l'offre culturelle estivale, notamment via l'opération « Les bons de l'été ».

Des partenaires généreux avec une pluie de cadeaux à remporter !

Chaque journée du Village Estival sera rythmée par des tirages au sort permettant aux visiteurs de remporter de nombreux lots offerts par les partenaires du Conseil départemental. Ainsi, des entrées gratuites seront à gagner pour visiter le Château de Chantilly, le Château de Compiègne, le Musée de la Nacre à Méru, l'Abbaye de Royaumont, la Cité des Bateliers, le Mémorial de l'Armistice, le Musée de la Brosserie, le Pavillon de Manse, le Moulin de Saint-Félix, sans oublier le Musée départemental de l'Oise et le Centre des monuments nationaux. Outre ces prix 100% culturels, le Village Estival garde sa dimension ludique avec des places à remporter pour le Parc Astérix, la Mer de Sable, Bagatelle, le Parc Saint Paul, Sherwood Parc, Aventure Land, ou encore pour les cinémas du territoire et les parcs accrobranche !

Les 7 journées du Village Estival 2025 proposeront également de nombreuses activités sportives, des ateliers avec les pompiers de l'Oise, le tout en présence de CIBOULETTE, la mascotte du Conseil départemental !

Profitez également de balades à poney et d'un spectacle équestre inédit avec le cheval Cali, mis en scène par la professionnelle du spectacle vivant et équicoach Cécile Parquet. Enfin, chaque commune proposera des animations qui lui sont propres, en lien avec le tissu associatif local. Gratuit, itinérant, familial et festif, le Village Estival 2025 vous invite à vivre un été joyeux et enrichissant au cœur de votre territoire. À vos agendas !



Les dates à retenir :

Mardi 8 juillet
Parc Chedeville de Mogneville

Mercredi 9 juillet
Salle des fêtes de Bonneuil-les-Eaux

Jeudi 10 juillet
Parvis du château de Pierrefonds

Mercredi 16 juillet
Stade de football de Grandvilliers

Jeudi 17 juillet
Gymnase, salle des fêtes et halle couverte de Saint-Paul

Mardi 22 juillet
Stade et gymnase de Venette

Mercredi 23 juillet
Parc urbain de Noailles

(Le Village Estival se déroule de 13h30 à 18h00)



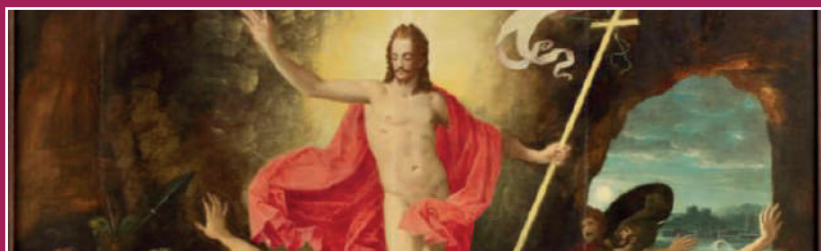
Un petit « Détours » à Montchevreuil et à Crépy-en-Valois

Le territoire de l'Oise regorge d'artistes absolument talentueux, aux styles variés et inspirés, issus des milieux urbains ou ruraux. Le Conseil départemental de l'Oise, conscient du potentiel des artistes locaux, met un point d'honneur à les soutenir en organisant un cycle d'expositions, en collaboration avec le Fonds Régional d'Art Contemporain de Picardie (Frac). Baptisé « Détours, l'Oise au fil de l'art contemporain », ce cycle d'expositions regroupant 12 artistes de l'Oise a pris place du 29 mars au 4 mai à Crèvecœur-le-Grand. Depuis le 29 mai, elle est désormais visible à Montchevreuil, au sein de l'atelier d'artiste de Gilles Mazzufferi (photo). Elle y restera jusqu'au 14 juillet, alors n'hésitez pas à aller à la rencontre des artistes ! Et auquel cas, il vous restera une troisième possibilité pour découvrir leurs œuvres : rendez-vous du 13 septembre au 2 novembre à l'Office de Tourisme de Crépy-en-Valois !

« Détours » s'inscrit dans la politique d'accessibilité à la culture sur l'ensemble du territoire mise en place par le Conseil départemental de l'Oise. Pour la première fois, le travail de ces douze artistes est réuni dans un même lieu dans une scénographie offrant une véritable expérience muséale imaginée par Olivier VADROT, artiste, architecte et designer.

Retrouvez, lors de cette exposition : Isabelle Cavallieri, Clément Fourment, Apolline Grivelet, Raúl Illaramendi, Jörg Langhans, Diane de Longuemar, Stéphanie Mansy, Gilles Mazzufferi, Daniel Pontoreau, Marion Richomme, François Rouan et Georgia Russell. Leurs œuvres respectives sont exposées de façon à se répondre l'une à l'autre, créant ainsi un parcours homogène tout en respectant la singularité de tout un chacun. L'entrée est gratuite !

À DÉCOUVRIR



L'exposition « Renaissance. Portes de la Modernité » à découvrir encore cet été

L'exposition temporaire « Renaissance. Portes de la Modernité », lancée le 22 mars lors de la réouverture du palais épiscopal au MUDO-Musée de l'Oise, se poursuit jusqu'au 30 novembre 2025. N'hésitez pas à découvrir cette exposition après avoir déambulé dans les couloirs du musée pour admirer les collections permanentes des XIX^e et XX^e siècles. « Renaissance. Portes de la modernité », offre un parcours en cinq chapitres, réalisé grâce au soutien d'institutions prestigieuses comme le Musée national de la Renaissance d'Écouen ainsi que l'Institut de France-collection Jacquemart-André du domaine royal de Chailis. Lors d'un périple entre Flandres,

France et Italie, le visiteur pourra admirer peintures, sculptures et objets d'art réalisés par des artistes emblématiques de la période, tels que Sandro BOTTICELLI, Léonard DE VINCI ou encore le Beauvaisien Antoine CARON, peintre attitré de Catherine de MÉDICIS. Ces hôtes de prestige s'installent au MUDO-Musée de l'Oise jusqu'au 30 novembre 2025 !

Par ailleurs, le MUDO-Musée de l'Oise organise, tout au long de l'été, de nombreux ateliers et conférences ! Retrouvez l'ensemble de la programmation sur <https://mudo.oise.fr/agenda/>

Mercredi 24 septembre, 18h30-20h00 : conférence sur la Renaissance en Picardie par Françoise Laty, Conservatrice régionale des monuments historiques.



Cycle de mini-conférences « Le bidule du moment »

Proposées par des archéologues du Conseil départemental de l'Oise, les conférences « Le Bidule du Moment » sont l'occasion de revenir en détails sur un objet découvert lors de fouilles. L'objet en question a pu porter à débat et a, du moins, suscité un intérêt tout particulier... Après les premières dates de ce nouvel événement en février, mars, avril et mai, rendez-vous avec :

On est tombé sur un os ! : Samedi 27 septembre dès 16h00, au Musée de la Nacre à Méru. Cette conférence reviendra sur la tabletterie, comprenant le travail d'un os, d'un coquillage et du bois avant le plastique. Conférence menée par Hélène Dulauroy-Lynch.

Les bidules qui filent ! : Jeudi 9 octobre, à midi, au Musée d'art et d'archéologie de Senlis. A l'étude : lissoirs, broches et poinçons, le tissage à l'époque médiévale. Conférence menée par Germain Cuvillier, archéologue, responsable d'opérations au SDAO.



Le Département soigne ses collèges

Mise en place de panneaux solaires, remplacement de chaudières et des éclairages, travaux de peinture, réfection des accès aux Personne à Mobilité Réduite (PMR)... Le Conseil départemental de l'Oise entretient les collèges du territoire. Entre juin et octobre 2025, le Département investit 4,3 millions d'euros dans 126 chantiers.

Zoom sur des chantiers majeurs dans 5 collèges de l'Oise en 2025

Collège Lucie et Raymond Aubrac à Pont-Sainte-Maxence

Les travaux de rénovation énergétique comprennent le remplacement des éclairages extérieurs par des LEDS, l'isolation par l'intérieur des rez-de-chaussée des bâtiments A et B, le déplacement des équipements CVC (chauffage - ventilation - climatisation) nécessité par ces travaux ainsi que le remplacement de menuiseries extérieures.

Ces travaux sont réalisés dans le cadre du Marché Global de Performance (MGP) pour un montant de 1,2 M€. Une subvention de 607 500 € a été accordée par l'Etat au titre du Fonds Vert, soit 50% de la dépense totale.

Cet été seront réalisés les travaux d'isolation par l'intérieur (118 539 €), le déplacement des équipements CVC (67 596 €) et le remplacement des menuiseries extérieures (962 628 €).

Par ailleurs, des travaux de remplacement de sols souples seront réalisés cet été.

Collège M&G Blin à Maignelay-Montigny

Un pignon de façade du collège présente des problèmes de structure qui s'aggravent au fil du temps. Aussi, dans le cadre du Marché Global de Performance (MGP), il a été acté la réalisation de travaux de déconstruction et reconstruction d'un pignon de façade (252 135 €) qui se dérouleront cet été.

Une étude de solidité et un diagnostic amiante se sont avérés nécessaires avant le début des travaux.

Collège Gérard de Nerval à Crépy-en-Valois

La toiture du bâtiment principal du collège est dégradée, les liteaux des tuiles sont usés et ces dernières se décrochent. Au regard de la situation, il a été acté la réalisation de travaux de remplacement des liteaux et de la couverture (296 682 €) dans le cadre du Marché Global de Performance (MGP).

Collège Louis Bouland à Couloisy

Les travaux de rénovation énergétique comprennent le remplacement des éclairages extérieurs par des LEDS et l'isolation thermique par l'extérieur. Ces travaux sont réalisés dans le cadre du Marché Global de Performance (MGP) pour un montant de 767 019 €.

Une subvention de 515 532 € a été accordée par l'Etat au titre du Fonds Vert, soit 67,21 % de la dépense totale.

Cet été sera réalisé le remplacement des éclairages existants par des LEDS (259 839 €).

D'autres travaux seront réalisés également cet été, à savoir la reprise d'enrobés dans la cour de récréation, la création d'une allée piétonne menant au plateau sportif (29 198 €) et la mise en place de panneaux solaires (52 800 €).

Collège Abel Didelet à Estrées-Saint-Denis

Dans le cadre des travaux de rénovation énergétique initiés par le Département par le biais du Marché Global de Performance (MGP), le collège va bénéficier d'un remplacement complet des éclairages existants par des éclairages LED, y compris dans le gymnase (292 808 €).





• ANTI-GASPILLAGE •

Les collégiens toujours plus mobilisés contre le gaspillage alimentaire

Plusieurs collèges de l'Oise ont été mis à l'honneur pour leurs excellents résultats enregistrés lors de la « Semaine Anti-gaspillage ». Une forte baisse du gaspillage alimentaire est constatée dans les établissements scolaires participants.

Les collèges du département sont de plus en plus nombreux à se mobiliser chaque année à l'occasion de la « Semaine Anti-gaspillage ». Ainsi, du 18 au 22 novembre 2024, 34 collèges de l'Oise ont participé au « défi entre collèges », dont 13 nouveaux établissements. 14 550 demi-pensionnaires et 830 convives adultes ont relevé les défis proposés, soit 15 380 participants.

Ce challenge fait partie des actions du Schéma départemental de la restauration scolaire pluriannuel qui vise à proposer une alimentation saine, respectueuse de la réglementation et du développement durable en luttant contre le gaspillage alimentaire.

Chaque collège a l'obligation de réaliser une campagne de pesées de contrôle pour suivre son évolution par rapport à sa pesée de référence et ainsi réajuster les actions de lutte contre le gaspillage alimentaire.



“ L'objectif de réduire de 50% le gaspillage alimentaire a été atteint en 2024 pour 23 collèges, dont 5 à plus de 80% ”

Franck PIA

Vice-président du Conseil départemental de l'Oise chargé de l'éducation, de la jeunesse, de la citoyenneté et des fonds européens

Une forte baisse du gaspillage alimentaire dans les collèges

participants de l'Oise avec une moyenne de 56 g/convive (contre 80 g/convive en 2021).

40 200 collégiens

ont participé à cette action depuis 2021

En trois ans, près de 142 000 € investis

au bénéfice de la lutte contre le gaspillage par les établissements scolaires et le Département

De 15 collèges en 2021 à 34 collèges en 2024

une participation en constante augmentation.

Un atelier pâtisserie pour deux collèges lauréats du concours d'expositions

A l'occasion de cette 4^e édition de la « Semaine Anti-gaspillage », 6 collèges ont participé au concours d'expositions sur l'équilibre et le gaspillage alimentaire. Un jury a désigné deux lauréats ex aequo, à savoir les collèges Henri Baumont à Beauvais et Claude Debussy à Margny-lès-Compiègne.

En récompense et dans le cadre du partenariat avec la Chambre de Métiers et de l'Artisanat, un atelier de pâtisserie a été organisé le 25 juin sur le site de Compiègne pour les deux collèges lauréats. Cet atelier, animé par Adeline BASSET, professeure en pâtisserie, a permis aux élèves de réaliser leurs propres gâteaux, qu'ils ont pu emporter chez eux.



Les lauréats récompensés le 30 avril 2025

Lors d'une cérémonie de récompense, le mercredi 30 avril 2025, au Centre d'Affaires et d'Innovation Sociale Sarcus de Nogent-sur-Oise, 4 collèges ont été distingués dans le cadre du défi du plus bas gaspillage alimentaire, calculé en grammes par convive :

- Le collège Jean Moulin à Formerie dans la catégorie des « restaurations autonomes de moins de 400 convives »,
- Le collège Ferdinand Bac à Compiègne dans la catégorie des « restaurations autonomes de plus de 400 convives »,
- Le collège Gaëtan Denain à Compiègne dans la catégorie des « restaurations satellites »,
- Le collège Compère Morel à Breteuil, prix spécial « restauration self collaboratif ».



Des semaines de préparation avant le Tour de France dans l'Oise

Le Tour de France passera dans l'Oise le mardi 8 juillet lors de l'étape entre Amiens et Rouen. Les agents des routes du Département s'investissent depuis plusieurs semaines pour accueillir l'événement.



Fontaine-Bonneleau, Crèvecœur-le-Grand, Marseille-en-B Beauvaisis... Les routes de l'Oise accueilleront à nouveau pour notre plus grand plaisir les coureurs du Tour de France ce mardi 8 juillet. L'aboutissement de plusieurs semaines de travail pour les agents du Département, notamment l'Unité Territoriale Départementale Nord-Ouest, qui ont travaillé de concert avec la gendarmerie en vue de coordonner les actions le jour de l'étape (fermeture de la circulation et installation de deux déviations). Un travail commun a été mené pour identifier le meilleur itinéraire et les moyens nécessaires afin de garantir la sécurité des coureurs et des spectateurs.

Un dernier mois décisif avant le jour J

Un mois avant le passage du tour de France : les panneaux indiquant le passage du Tour sur l'itinéraire ont été installés.

Deux semaines avant le passage : les accotements et emprise du domaine public sont fauchés et la voirie, balayée.

La veille de l'étape : les panneaux de signalisation temporaire permettant aux usagers d'emprunter les déviations sont installés et les dispositifs de fermeture et des matériels sont préparés.

Le jour de l'étape : les services du Département assistent la gendarmerie et assurent le blocage de la circulation sur plusieurs carrefours aussi bien en que hors agglomération. L'événement mobilisera entre 10 et 20 agents toute la journée.



Tour de France 2025 : les carrefours concernés dans l'Oise

RD 11 / RD 38 - Croissy-sur-Celle

RD 11 / RD 106
Croissy-sur-Celle - en agglomération

RD 106 / RD 65
Fontaine-Bonneleau
en agglomération

RD 106 / RD 559
Fontaine-Bonneleau
hors agglomération

RD 106 / chemin sur la droite
avant le pont SNCF

RD 106 / VC 11
Le Gallet

RD 106 / RD 621
Crèvecœur-le-Grand, Rue d'Amiens
et Rue du Général Moret.

RD 930 / VC
Crèvecœur-le-Grand

RD 930 / VC « Rue de Marseille »
Crèvecœur-le-Grand

RD 930 / RD 151
Lihus

RD 930 / RD 542
Lihus

RD 901 / RD 930
Marseille-en-B Beauvaisis
hors agglomération

RD 930 / RD 901
Marseille-en-B Beauvaisis
en agglomération

RD 930 / Gremevillers
chemin menant à une ferme

RD 579 / RD 133
Songeons hors agglomération

RD 133 / RD 95
Lachapelle-sous-Gerberoy
hors agglomération

RD 95 / Rue de l'Eglise
Lachapelle-sous-Gerberoy

RD 930 / Rue du Bosquet aux loups /
Rue de Gournay



Le Département s'engage pour développer le répit aux aidants dans l'Oise

En 2024, Bulle d'air a réalisé 8 574 heures de relayage auprès de 381 familles.

À travers sa politique et son soutien à des services comme Bulle d'Air, le Conseil départemental de l'Oise permet aux aidants qui soutiennent au quotidien un proche en perte d'autonomie ou en situation de handicap de prendre du temps pour eux.

En France, 11 millions de personnes soutiennent au quotidien un proche en perte d'autonomie ou en situation de handicap. Dans l'Oise, le Conseil départemental est pleinement mobilisé pour permettre à ces aidants de souffler et prendre du temps pour eux. La campagne de recrutement d'Accueillants Familiaux de personnes âgées ou handicapées adultes lancée en début d'année mentionne ces demandes croissantes de répit aux aidants effectuées auprès des services du Département. Pour accompagner cette politique, le Conseil départemental de l'Oise a décidé d'aller plus loin, en soutenant des structures annexes telles que Bulle d'Air.

Ce service de répit à domicile permet aux aidants de s'accorder un moment de répit, le temps d'un après-midi, d'une nuit, d'un week-end ou plus, selon leurs besoins. Une personne de confiance, appelée relayeuse, prend alors le relais auprès du proche aidé, assurant une présence et un accompagnement dans les gestes du quotidien. Ce dispositif,

co-porté par la Fédération ADMR (Aide à Domicile en Milieu Rural) de l'Oise et la MSA (Mutualité Sociale Agricole), est accessible à tous les aidants, quel que soit leur régime de protection sociale. Les contrats sont adaptables en fonction des besoins et le service s'occupe des démarches administratives, notamment pour bénéficier d'aides financières. Le répit aux aidants est aujourd'hui un enjeu majeur, porté notamment par une « Journée nationale des aidants », qui fêtera sa 16^e édition le 6 octobre prochain. Le Collectif « Je t'Aide », à l'origine de cet événement, donne ainsi de la visibilité à cette cause en fédérant l'ensemble des personnes et structures (dont Bulle d'Air) qui souhaitent s'engager pour les aidants. Chaque année, des centaines d'événements sont organisés partout en France autour de débats, conférences, ateliers-thématiques, séances de sport ou de méditation...

Contacts de Bulle d'Air :
03 44 37 33 72
bulledair@fed60.admr.org
repit-bulledair.fr

Le Département s'engage :

Le Département soutient le service Bulle d'Air depuis sa création. A l'origine, lorsque la MSA Picardie (Mutualité Sociale Agricole) recherchait un porteur de projet, c'est le Conseil départemental de l'Oise qui l'a orientée vers l'ADMR de l'Oise (Aide à Domicile en Milieu Rural).

Le Conseil départemental de l'Oise joue aussi un rôle clé dans la solvabilisation des familles bénéficiaires :

- Pour les personnes âgées, il finance des heures de relayage dans le cadre de l'APA (Allocation Personnalisée d'Autonomie).
- Pour les parents d'enfants en situation de handicap de 0 à 18 ans, un partenariat spécifique permet la prise en charge intégrale des heures de relayage, sans reste à charge pour les familles.



Château des Rochers à Nogent-sur-Oise • 14 octobre 2025 •

Inscrivez-vous au Dîner des Chefs de l'Oise dès le 10 juillet



© Marion Lignereux

CHARLES-EDOUARD BARBIER

Président de l'Union des Métiers des Industries de l'Hôtellerie (UMIH) 60
Président de la Fédération Nationale des Bistrotts de Pays

Après une première édition couronnée de succès, le Dîner des Chefs de l'Oise revient le mardi 14 octobre 2025, toujours dans le cadre prestigieux du **Château des Rochers à Nogent-sur-Oise**.

À cette occasion, 8 chefs du département uniront leur talent pour composer un dîner gastronomique d'exception, élaboré à partir de produits locaux et régionaux. Cette année, c'est Antoine Hocq, Pierre Mickael Paris, Mathieu Siesse, Antoine Weyland, Sébastien Quignot, Linda Sagnery, Sylvain Embarek et Charles Delsaux, qui sauront ravir vos papilles. Le service en salle sera orchestré avec élégance par la maîtresse d'hôtel Emma Brigand, garante du bon déroulement de la soirée.

À l'initiative de cet événement, l'UMIH 60 (Union des Métiers des Industries de l'Hôtellerie), incarnée par son **Président Charles-Edouard BARBIER**, souhaite mettre en lumière les richesses du terroir de l'Oise, la gastronomie locale et les talents qui font vivre le secteur CHR (Cafés, Hôtels, Restaurants, Discothèques).

Ce dîner d'exception est aussi une vitrine de la formation et de la transmission, grâce à l'implication de plusieurs établissements hôteliers partenaires, dont les élèves participeront à la réalisation du service : Groupe SOS, Infa le Manoir (Gouvieux), Laho Beauvais, lycée Charles de Gaulle à Compiègne, INFREP Beauvais, lycée Roberval, CMA de Compiègne et de Beauvais. **L'événement**

bénéficie également du soutien du Conseil départemental de l'Oise et de nombreuses entreprises locales, mobilisées aux côtés de l'UMIH 60 pour faire rayonner les savoir-faire du territoire et valoriser les métiers de la restauration. Événement ouvert au public et sur inscription. Les places pour assister à cet événement seront mises en vente sur le **site internet dinerdeschefsaise.fr** le **jeudi 10 juillet 2025 à 10 heures**.



©Studio Cohen

ÉVÉNEMENTS



L'UNAPEI fête ses 60 ans avec trois dates d'événements !

En 2025, l'Unapei de l'Oise fête ses 60 ans de vivre ensemble au-delà des différences, à travers une tournée anniversaire sur l'ensemble du département. À chaque étape, venez vivre un moment sportif et citoyen avec les personnes en situation de handicap mental accueillies au sein de l'association.

Solidarité, fête, inclusion, dépassement de soi et émotions garanties. Rendez-vous le 18 septembre à Compiègne, le 7 octobre à Reilly et le 4 novembre à Crépy-en-Valois ! Plus d'infos sur Facebook et le site internet de l'Unapei de l'Oise.



CONCERT

Les Concerts en Bibliothèques

MÉDIATHÈQUE DÉPARTEMENTALE DE L'OISE

DU 13 SEPTEMBRE AU 18 OCTOBRE

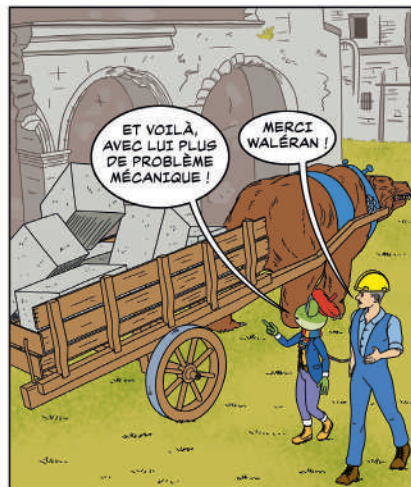
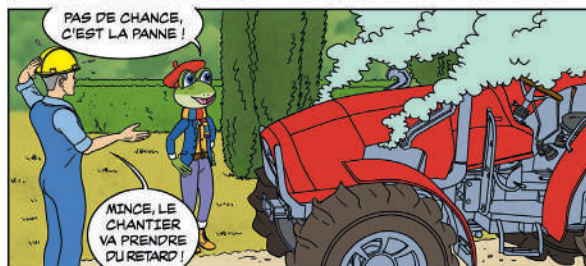
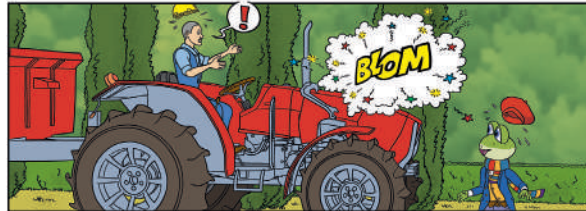
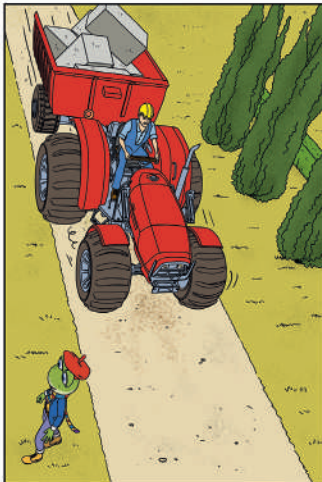
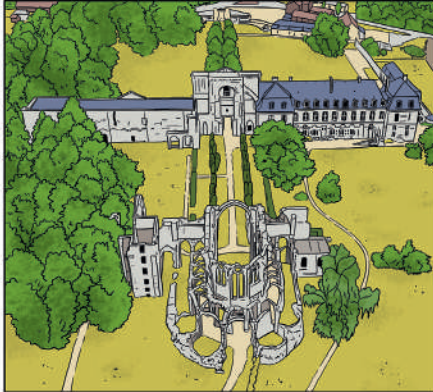
La Médiathèque Départementale de l'Oise (MDO) organise les « Concerts en bibliothèques », en collaboration avec douze bibliothèques du territoire : **ENTRÉE GRATUITE**. **Stef Doe** : 17 septembre - 19h - Le Mesnil-en-Thelle / 24 septembre - 18h30 - Gouvieux • **Angle Mou** : 19 septembre - Labosse - 19h / 20 septembre - Longueuil-Annel - 19h • **Manguito** : 30 septembre - Saint Martin Longueau - 18h30 / 7 octobre - Bresles - 19h • **Adam El Mutant** : 4 octobre - Auneuil - 19h / 17 octobre - Guiscard - 19h • **AGNÆS** : 23 septembre - Trosly Breuil - 18h30 / 26 septembre - Lassigny - 19h • **Sweet Mary Gold** : 3 octobre - Choisy au Bac - 19h / 10 octobre - Chantilly - 19h.

#ÉPISODE 9

Les aventures
de Ciboulette
à Chiry-Ourscamp



DANS L'ABBAYE CISTERCIENNE DE CHIRY-OURS CAMP, FONDÉE EN 1129, DE NOMBREUX CHANTIERS SONT EN COURS. LA CÉLÈBRE ABBATIALE DONT IL RESTE LES RUINES SPECTACULAIRES DOIT ÊTRE CONSOLIDÉE. LE DÉPARTEMENT DE L'OISE EST PLEINEMENT INVESTI DANS CETTE CAUSE.





Vous devez trouver les mots cachés dans la grille ci-dessous. Puis découvrir le mot mystère avec les premières lettres restantes.

(Attention, certaines lettres restantes ne serviront pas à la composition du mot mystère)

P	A	A	T	R	I	M	S	O	I	N	E
J	A	P	E	X	M	E	G	P	N	J	D
T	P	P	N	M	V	P	U	N	Z	N	N
K	I	L	C	I	L	R	G	î	T	E	S
X	J	I	H	D	A	I	B	Y	X	W	C
S	A	C	A	D	P	E	F	O	Q	T	L
U	R	A	N	A	O	U	L	N	N	L	T
A	U	T	T	B	C	R	E	V	P	N	U
Q	S	I	E	B	S	E	C	U	Y	N	E
F	W	O	E	A	I	S	H	E	I	K	H
H	U	N	Q	Y	P	F	E	H	C	P	U
N	W	P	I	E	E	B	B	Y	H	Q	M

Mot mystère : _ _ _ _ _

Les réponses sont à deviner en lisant le dossier du magazine dédié au patrimoine !

1• Quel service du Conseil départemental de l'Oise permet de retrouver en ligne d'anciens documents, des photos ou des gravures ?

2• Saint Nicolas de Courson, à Morienvall, lui a donné son nom. Il s'agit du...

3• On en trouve dans toute la France, 305 dans l'Oise, en tant que lieux d'hébergement. Ce sont les...

4• Elle se trouve à Saint-Germer-de-Fly et est l'un des sites touristiques phares du Pays de Bray.

5• Que propose depuis le mois de mai l'abbaye de Chiry-Ourscamp ?

6• Quel est le nom de la cloche inaugurée à Boubiers le 25 mai 2025 ?

7• Quel est le nom du quartier qui regroupera en 2028 le MUDO-Musée de l'Oise, le Quadrilatère et la Cathédrale à Beauvais ?

8• La compagnie Lab'Opéra proposera au parc Jean-Jacques Rousseau, lors des Journées Européennes du Patrimoine, des extraits de la Flûte...

9• Qu'est ce qui est tombée de la Cathédrale de Beauvais en 1573 ?

Retrouvez les solutions des jeux précédents



Renvoyez-nous votre grille complétée ainsi que le formulaire ci-dessous par courrier avant le Lundi 22 septembre 2025

Nom :
 Prénom :
 Adresse postale :
 Adresse mail :
 Numéro de téléphone :

- J'accepte l'utilisation et l'enregistrement de mes données personnelles pour la participation au jeu concours.
- J'accepte l'utilisation et l'enregistrement de mes données personnelles pour recevoir la newsletter du Conseil départemental de l'Oise.

CONSEIL DÉPARTEMENTAL DE L'OISE

1, rue Cambry, CS 80941 OISE MAG • Direction de la Communication • 60024 Beauvais Cedex

Vos données personnelles font l'objet d'un traitement. Conformément au règlement n° 2016/679, dit règlement général sur la protection des données (RGPD), vous disposez d'un droit d'accès et de rectification de ces données personnelles. Ces données sont conservées conformément à la réglementation en vigueur. Vous pouvez adresser toute demande concernant vos données personnelles par voie électronique à l'adresse mail delegue-rgpd@oise.fr ou en écrivant au Conseil départemental de l'Oise à l'attention du Délégué à la Protection des Données - 1, rue Cambry - CS 80941 - 60024 BEAUVAIS CEDEX



• MAJORITÉ •

L'OISE EN ACTION

Dans un contexte national où le logement traverse une crise profonde, le Département de l'Oise continue d'agir avec responsabilité et détermination.

En apportant chaque année sa garantie à 100 % des emprunts des bailleurs sociaux, le Département joue un rôle central. Ce soutien permet en retour de mobiliser un contingent de logements réservés, destiné aux publics les plus fragiles. En 2024, grâce à de nouvelles modalités de coopération avec les bailleurs sociaux, ce sont 182 logements sociaux qui ont pu être attribués par le Département, soit 63 % des logements dus par les bailleurs, contre une moyenne de 36 % entre 2017 et 2023.

Dans cet esprit, nous voulons défendre un principe essentiel : la capacité des élus locaux à attribuer eux-mêmes les logements. Parce que nous sommes sur le terrain, nous savons évaluer les situations humainement difficiles et prioriser celles et ceux qui en ont le plus besoin.

Ce travail de proximité est d'autant plus essentiel que certaines dérives doivent être dénoncées. Comment accepter que des trafiquants de drogue puissent occuper impunément des logements sociaux au détriment des familles en attente, pendant que les bailleurs peinent à obtenir des décisions d'expulsion ? Il en est de même pour les victimes de violences conjugales. Bien sûr, nous nous assurons qu'elles soient relogées en priorité. Mais rappelons-le : c'est aux auteurs de quitter le domicile, pas aux victimes.

Dans ce contexte tendu et parfois injuste, nous réaffirmons la nécessité d'une politique publique ferme, humaine et cohérente.

Fidèle à ses principes, la majorité départementale poursuivra son action, guidée par le bon sens, la proximité et la justice sociale. Pour une Oise plus solidaire, fière de loger dignement chacun de ses habitants.

Pour l'Oise, et pour vous.

Eric DE VALROGER

Président de groupe

• OPPOSITION •

GRUPE DE LA GAUCHE UNIE (élu-e-s communistes et socialistes)

Conseil Départemental de l'Oise : l'exigence de transparence sur les débats et les décisions !

Le groupe Gauche Unie a une nouvelle fois demandé que la Commission Permanente du Conseil Départemental ne se tienne plus à huis-clos et soit ouverte au public.

Malgré son nom qui fait penser à un organe consultatif, cette Commission Permanente qui se réunit une fois par mois, prend de nombreuses décisions sur tous les sujets de compétences du Département. Il serait donc normal que chaque citoyenne et citoyen puisse suivre (ou retrouver) les débats et prises de position des élu-e-s, par internet, dans les médias ou directement sur place.

Rappelons que les commissions de l'Assemblée nationale et du Sénat sont retransmises sur internet et suivies par des centaines de milliers de citoyen-ne-s, même sur des sujets sensibles comme récemment sur les scandales des aides publiques aux grandes sociétés sans contrôle ou sur les violences à Bétharram et d'autres écoles privées ou encore sur la pollution des eaux minérales couverte par l'Elysée...

Le refus de la Présidente LR Nadège Lefebvre est donc incompréhensible « ça s'est toujours fait, y'a pas de raison que ça change » (avec un principe comme cela, on serait toujours en monarchie absolue !).

Nous allons donc continuer de porter cette exigence élémentaire de transparence, indispensable à la démocratie. N'hésitez pas à nous faire part de questions sur lesquelles vous souhaitez que nous intervenions !

Catherine DAILLY

Présidente de groupe



Village Festival

DU 8 AU 23 JUILLET 2025



Sur le thème de la Culture

ACTIVITÉS GRATUITES
DE 13H30 À 18H00

Pour toute la famille

RADIO
CONTACT

THIRIET
SEUL LE BON CRÉE DU BONHEUR

PARC
SAINT PAUL

oise
numérique

LE DÉPARTEMENT DE L'OISE ANIME LA RURALITÉ CET ÉTÉ !

Tout le programme sur : oise.fr      